

Jahresbericht der Landesauswertungsstelle des Klinischen Krebsregisters Brandenburg und Berlin GmbH

Dr. Maren Pflüger

2. Gemeinsame Qualitätskonferenz

04.12.2019

Jahresbericht des KKRBB



abrufbar unter www.kkrbb.de

- › Jährliche Bereitstellung und Veröffentlichung der aktuellen landesbezogenen Auswertungen des KKRBB
- › Voraussetzung für eine länderübergreifende Vergleichbarkeit des Krebsgeschehens und der onkologischen Versorgung
- › Unterstützung des Prozesses der Qualitätssicherung der onkologischen Versorgung in Brandenburg und Berlin
- › Inhalt des Berichts: gesetzliche Vorgaben §65c SGB V, KKR StV, Förderkriterien des GKV-Spitzenverbandes

Jahresbericht 2019

- › Datenstand: August 2019
- › Leistungsdaten: Anzahl der Meldungen nach Meldeanlass in Brandenburg und Berlin 2018
- › Übersicht der erfassten bösartigen Neubildungen, deren Frühstadien und gutartige Neubildungen des ZNS in Brandenburg 2009-2018 und Berlin 2016-2018
- › Aggregierte tumorspezifische Auswertungen für 21 Entitäten, getrennt für Brandenburg und Berlin, behandlungsort- und wohnortbezogen
- › Auswertungen der tumorspezifischen AGs aus Brandenburg und Berlin

Leistungsdaten des KKRBB

- › Anzahl aller Meldungen 01.01.- 31.12.2018: 74.504 aus Brandenburg und 61.686 aus Berlin
- › Relevante Meldungen aus BB und BE: 80%

Meldeanlass	BB	BE	Gesamt
1. Diagnose einer Tumorerkrankung	12.482	14.521	27.003
2. Histologische, zytologische oder labortechnische Sicherung der Diagnose	10.185	12.122	22.307
3. Der Beginn und der Abschluss einer therapeutischen Maßnahme	28.696	21.275	49.971
4. Jede Änderung im Verlauf einer Tumorerkrankung	4.021	1.182	5.203
5. Der Tod der Patientin oder des Patienten	2.819	1.680	4.499
Gesamte Anzahl von Meldungen	58.203	50.780	108.983

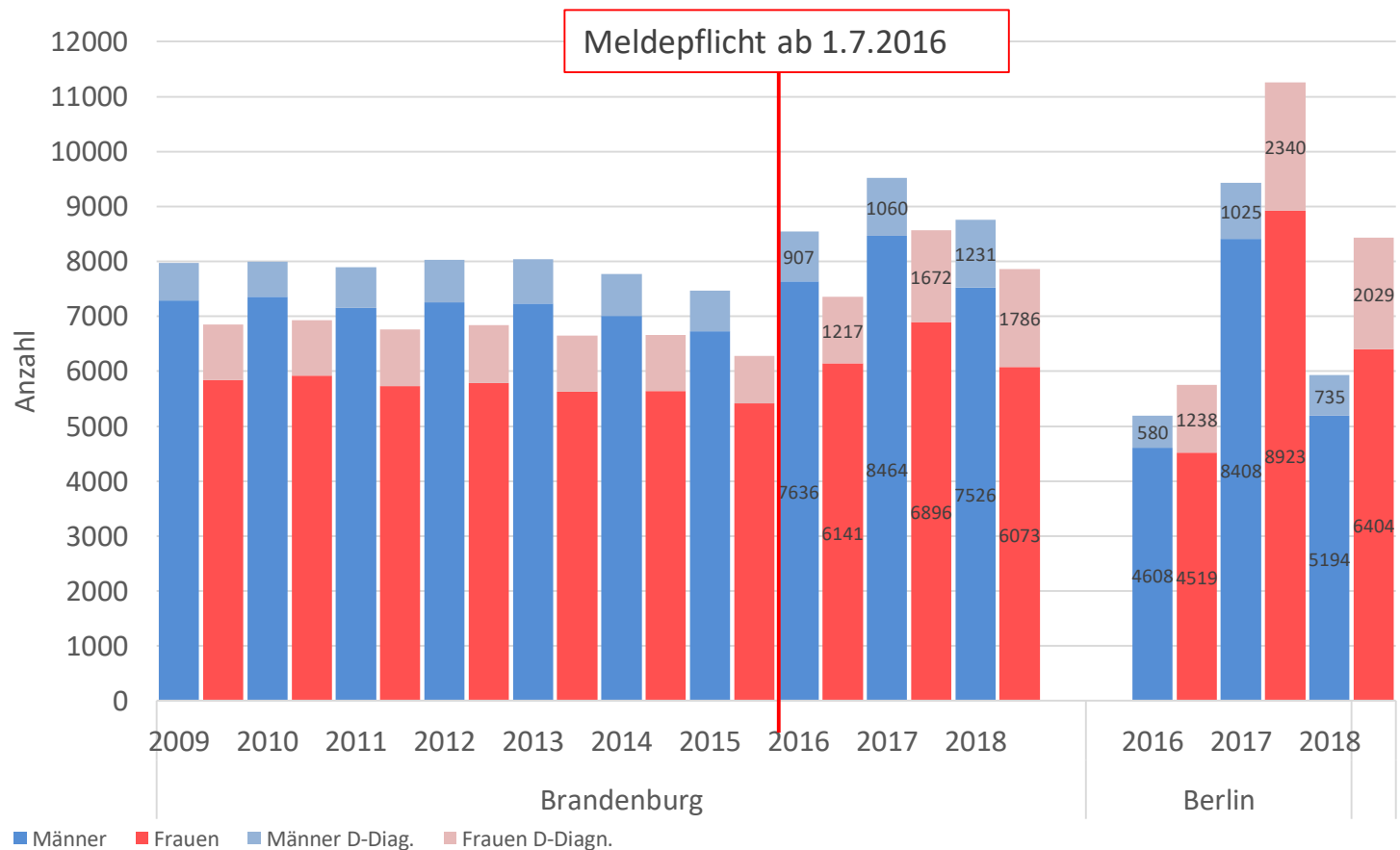
Wohnortbezogene Auswertungen

- › Epidemiologische Kennzahlen bezogen auf Behandlungsfälle der Wohnbevölkerung von Brandenburg und Berlin
 - Absolute Häufigkeiten
 - Rohe und standardisierte Neuerkrankungsraten
 - Altersspezifische Neuerkrankungsraten
 - Absolute und relative Überlebensraten

Übersicht der erfassten meldepflichtigen Erkrankungen

2018: BB: 13.599 Neuerkrankungen (C-Diag.), 3.017 (D-Diagn.)

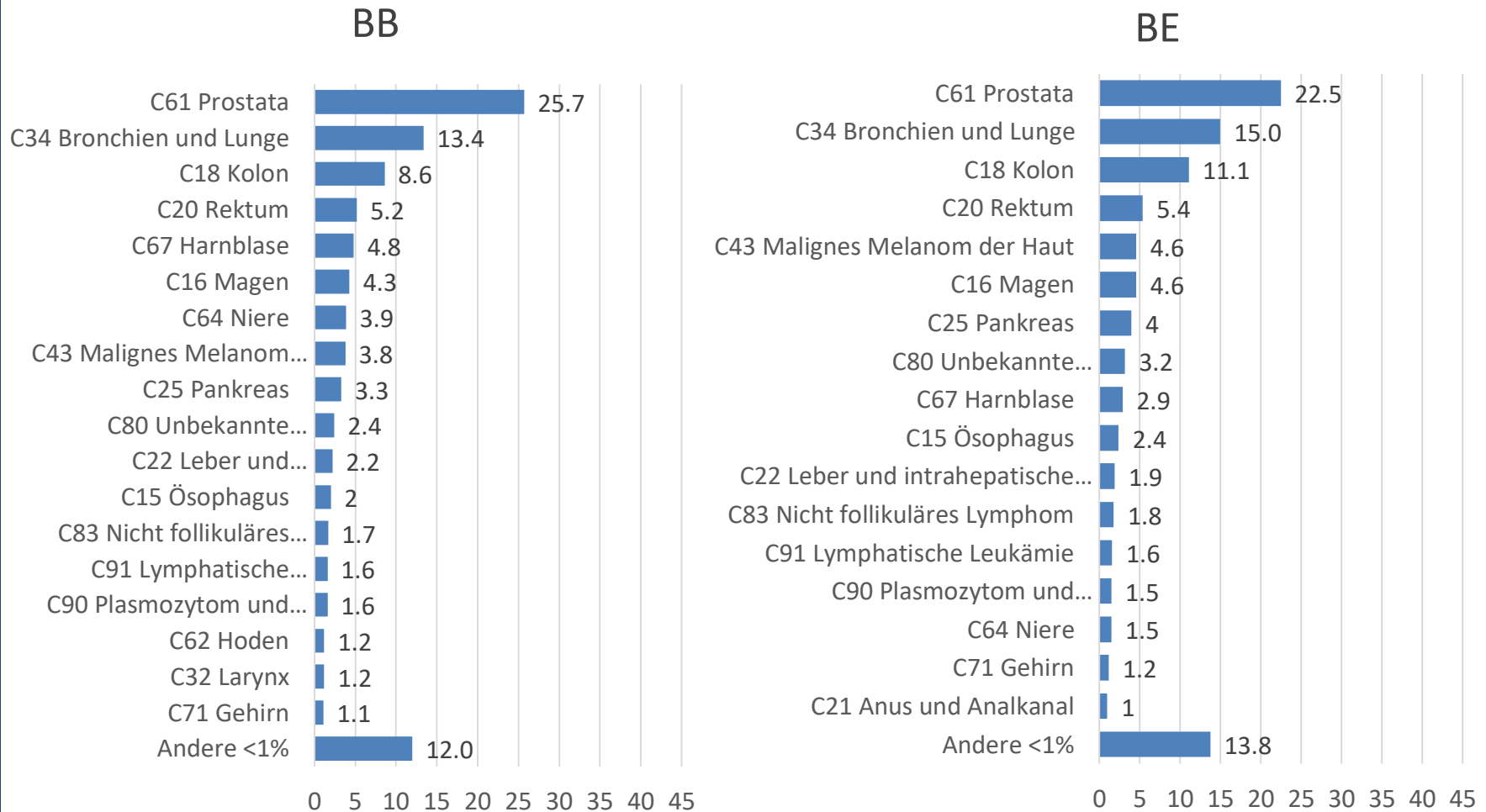
BE: 11.598 Neuerkrankungen (C-Diagn.), 2.764 (D-Diagn.)



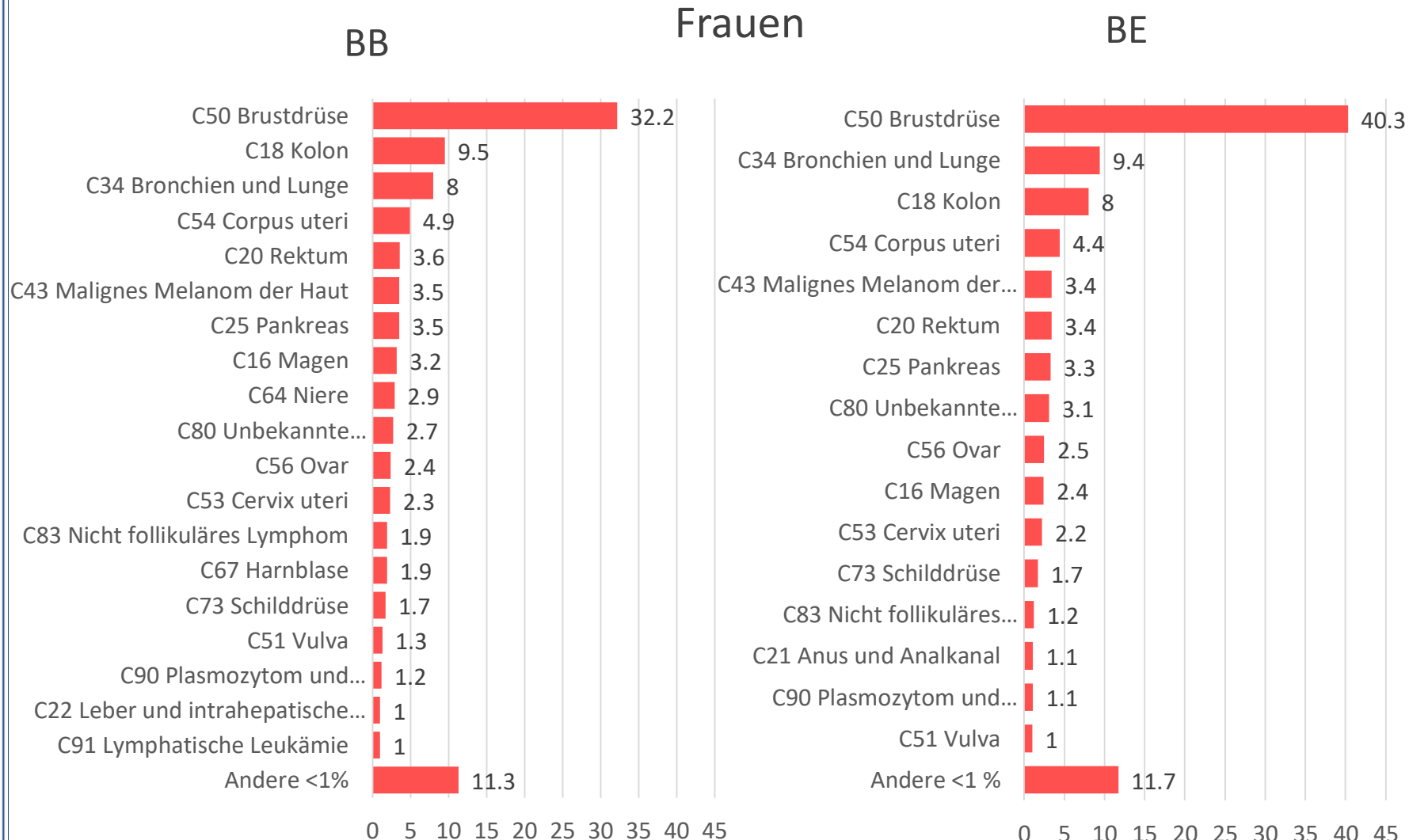
Datenstand: 08/2019

Bösartige Neubildungen 2018

Männer



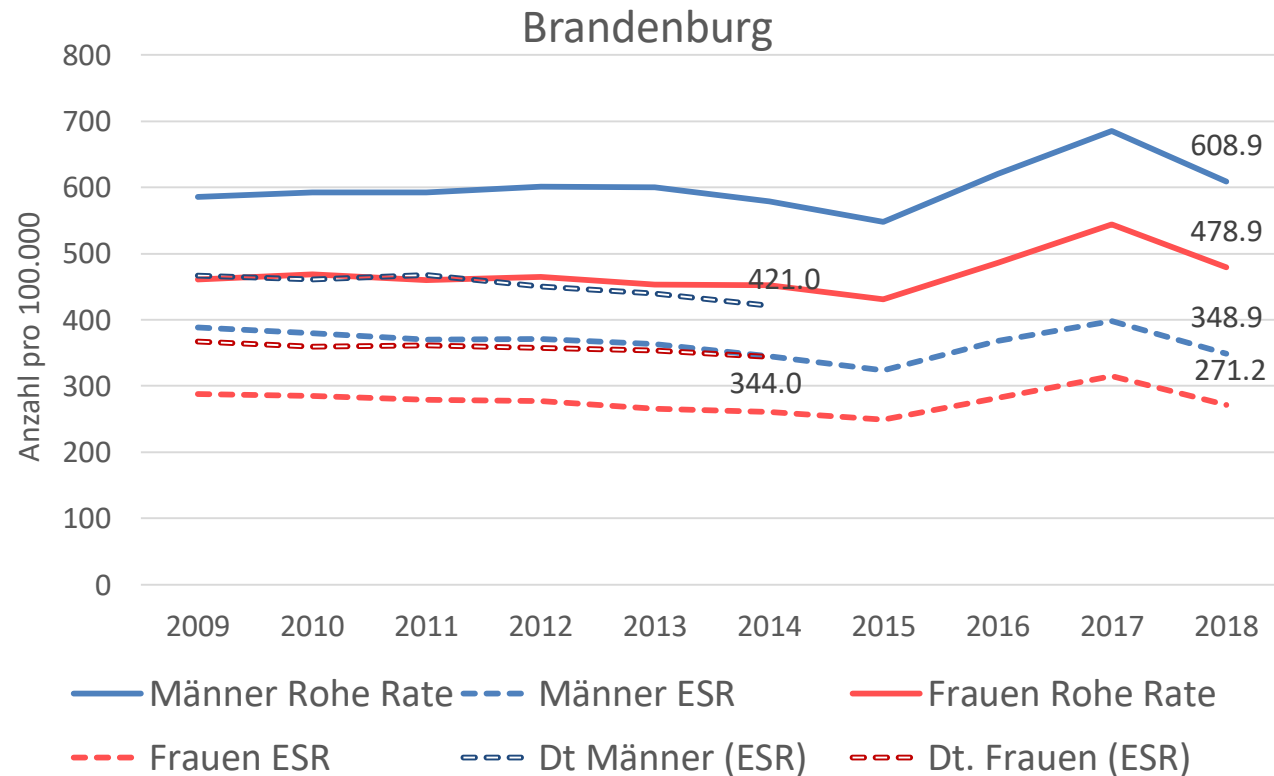
Bösartige Neubildungen 2018



Wohnortbezogene Auswertungen

- › Epidemiologische Kennzahlen bezogen auf Behandlungsfälle der Wohnbevölkerung von Brandenburg oder Berlin
 - Absolute Häufigkeiten
 - Rohe und standardisierte Neuerkrankungsraten
 - Altersspezifische Neuerkrankungsraten
 - Absolute und relative Überlebensraten

Rohe und standardisierte Neuerkrankungsraten Krebs gesamt



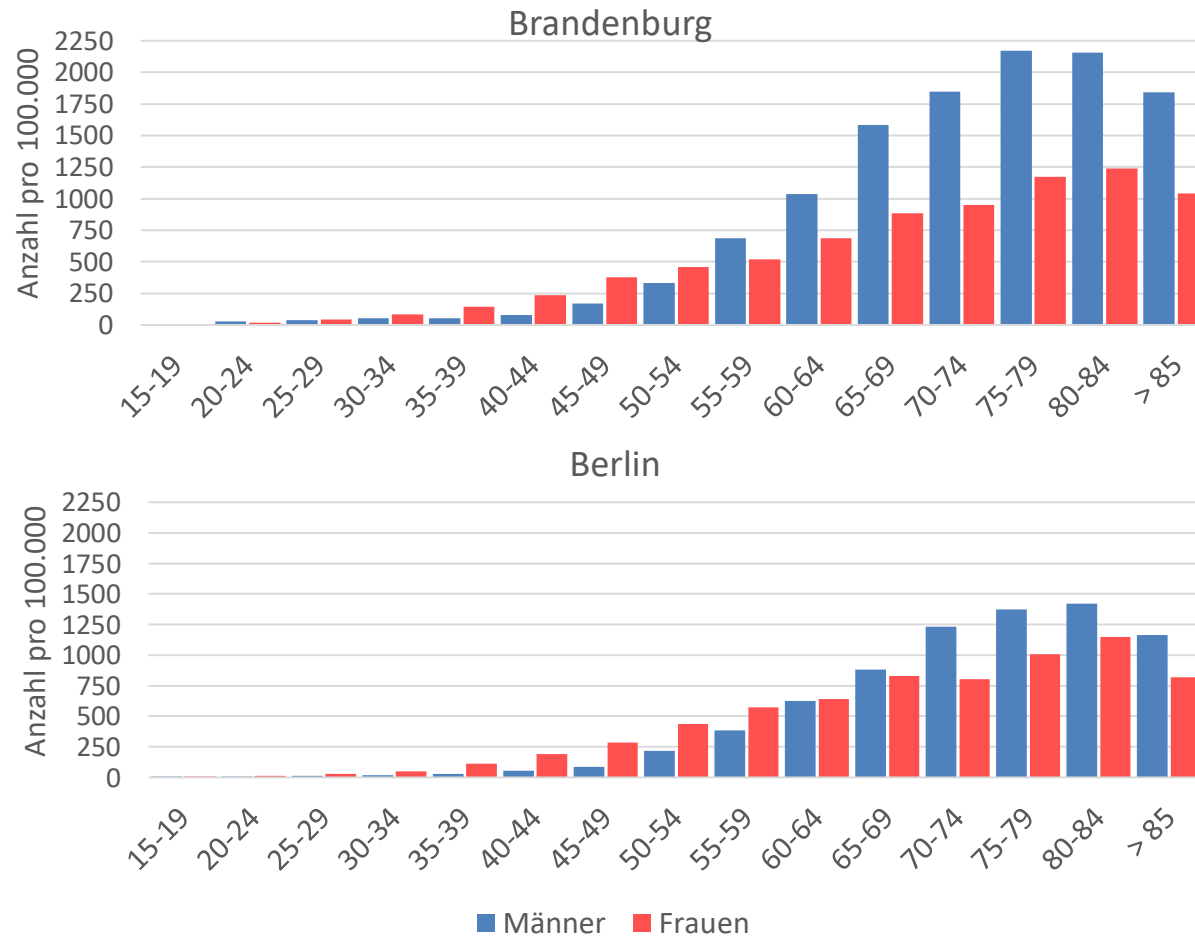
Berlin 2017 ESR: Männer 345,5 : Frauen: 333,1

Wohnortbezogene Auswertungen

- › Epidemiologische Kennzahlen bezogen auf Behandlungsfälle der Wohnbevölkerung von Brandenburg oder Berlin
 - Absolute Häufigkeiten
 - Rohe und standardisierte Neuerkrankungsraten
 - Altersspezifische Neuerkrankungsraten
 - Absolute und relative Überlebensraten

Altersspezifische Neuerkrankungsrate 2018 Krebs gesamt

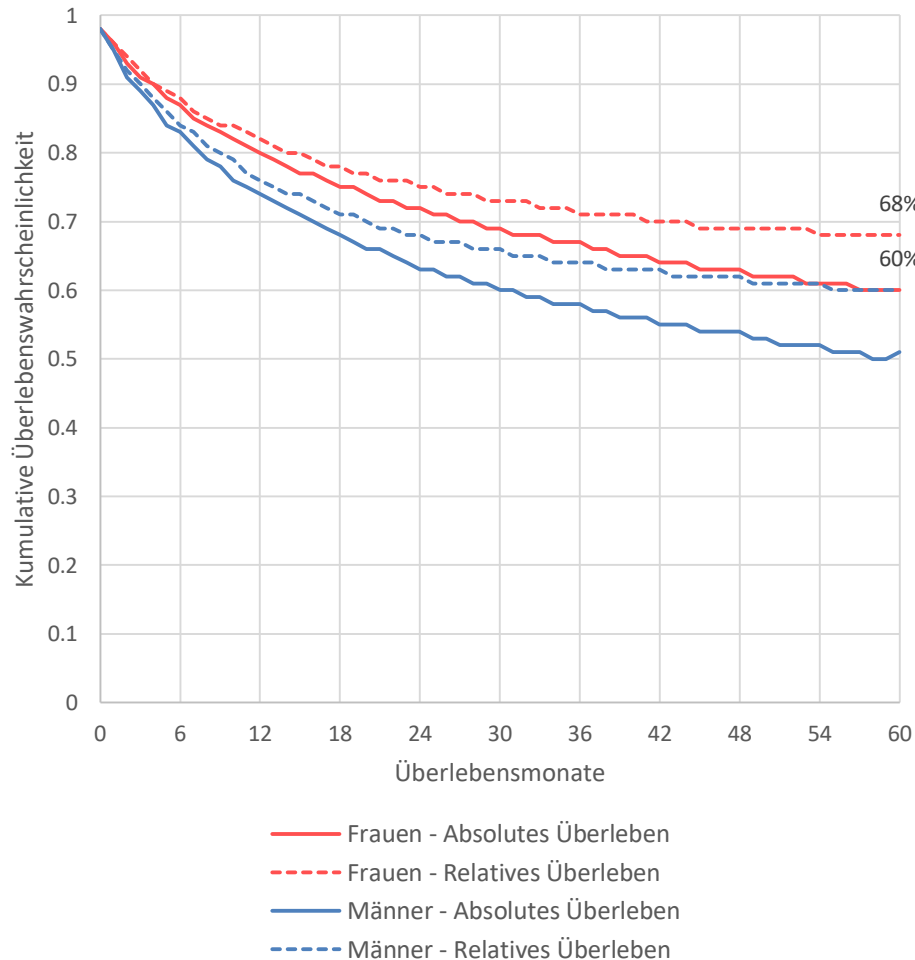
Anzahl der an Krebs Erkrankten in 5-Jahres-Altersgruppen pro 100.000 dieser Altersgruppe



Wohnortbezogene Auswertungen

- › Epidemiologische Kennzahlen bezogen auf Behandlungsfälle der Wohnbevölkerung von Brandenburg oder Berlin
 - Absolute Häufigkeiten
 - Rohe und standardisierte Neuerkrankungsraten
 - Altersspezifische Neuerkrankungsraten
 - Absolute und relative Überlebensraten

5-Jahresüberleben Brandenburg



5-Jahresüberleben Krebs 2009-2015 gesamt absolut und relativ:

Männer: 50% / 60%

Frauen: 58% / 68%

Behandlungsortbezogene Auswertungen

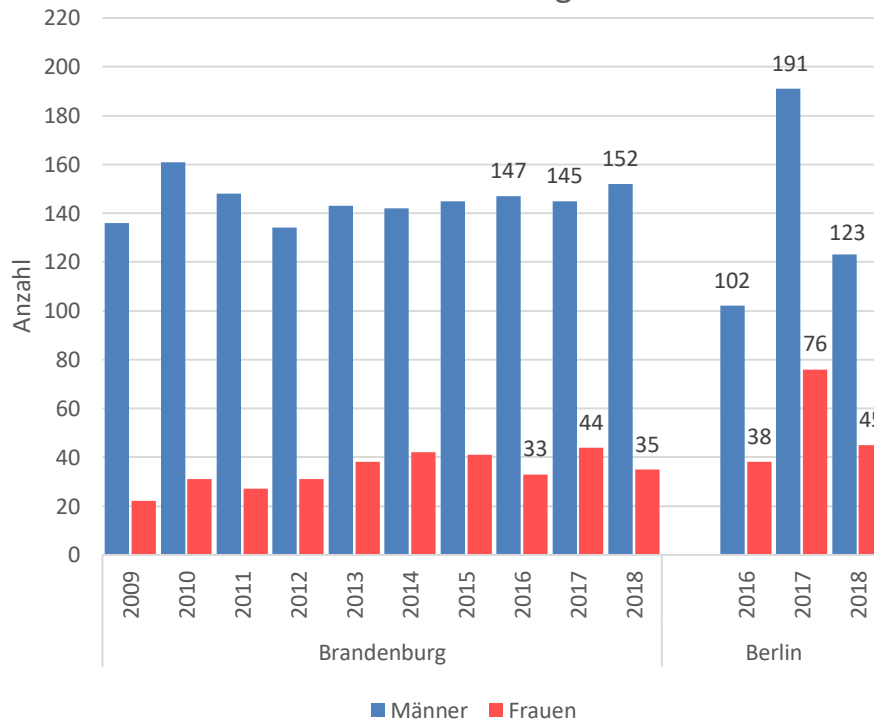
- › Klinische Kennzahlen bezogen auf alle Behandlungsfälle von Brandenburg und Berlin
 - › Histologie und Lokalisation
 - › Grading
 - › TNM und Stadienverteilung
 - › Metastasenlokalisierung
- › Auswertungen zur onkologischen Versorgung bezogen auf alle Behandlungsfälle von Brandenburg und Berlin
 - Primärtherapie, Operation, R-Klassifikation nach OP, Strahlentherapien, systemische Therapie etc.

Auswertungen der tumorspezifischen AGs aus Brandenburg und Berlin

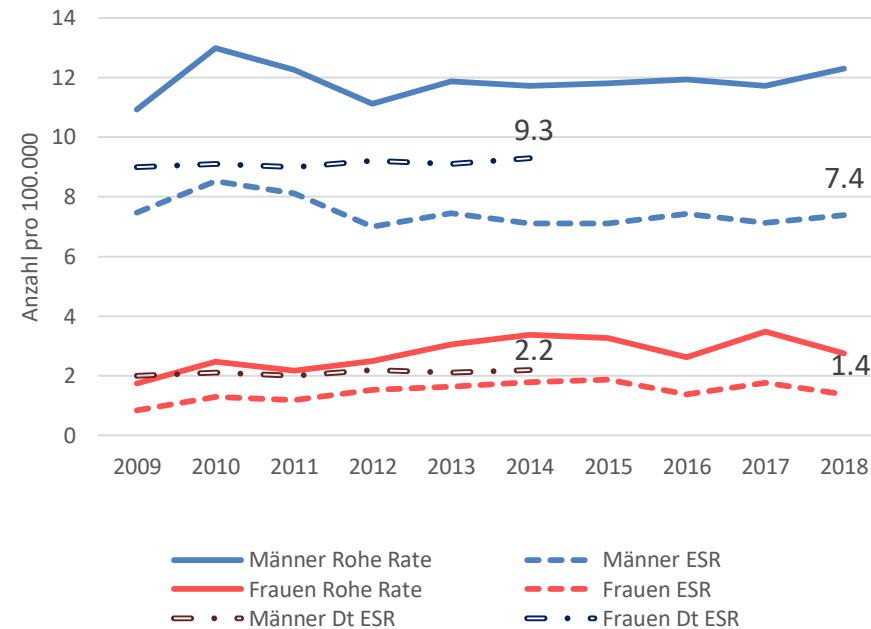
- › Gastrointestinale Tumoren: Ösophagus, Magen, KRK
- › Lungenkarzinom
- › Mammakarzinom
- › Prostatakarzinom

Ösophaguskarzinom

Neuerkrankungen



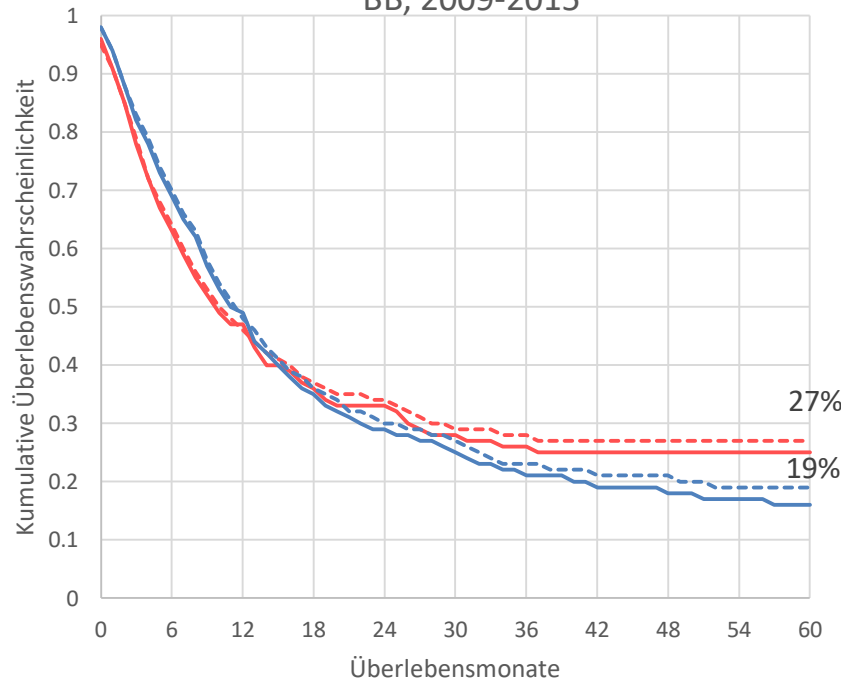
Neuerkrankungsraten BB



2018	Brandenburg	Berlin	
Anzahl der erfassten Neuerkrankungen	187	168	
Medianes Erkrankungsalter	66,0 Jahre	70,4 Jahre	
Stand. Rate (ESR) 2017		♂ 5,2	♀ 1,5

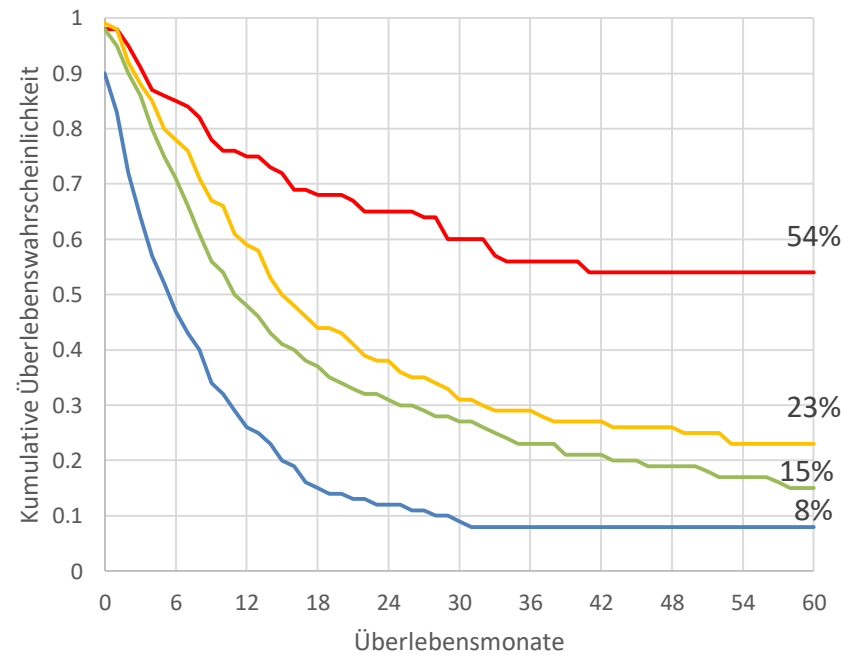
Ösophaguskarzinom

absolutes und relatives 5-Jahresüberleben
BB, 2009-2015



— Frauen - Absolutes Überleben - - - Frauen - Relatives Überleben
— Männer - Absolutes Überleben - - - Männer - Relatives Überleben

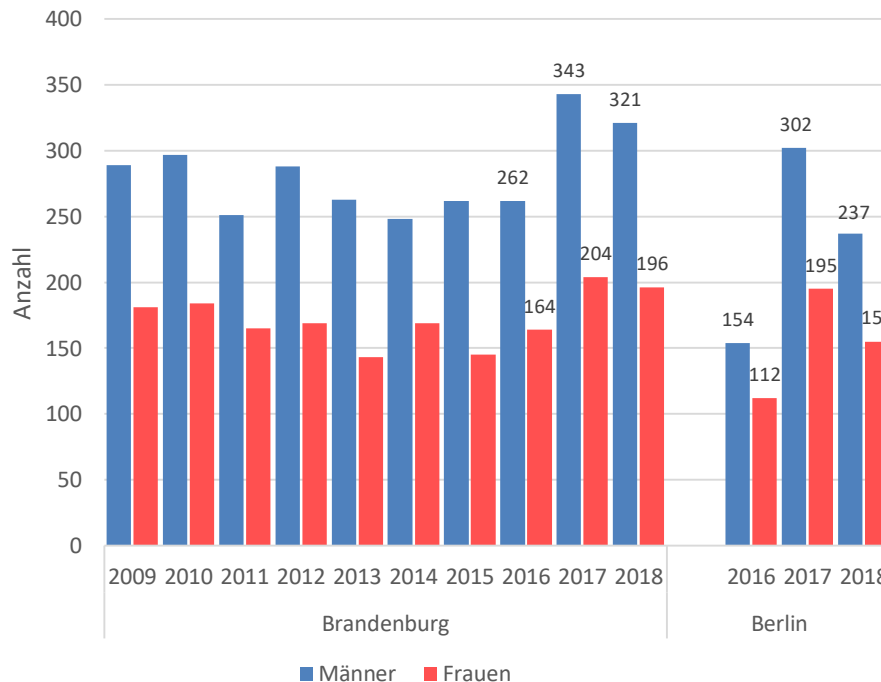
5-Jahresüberleben nach Stadien BB, 2009-2015



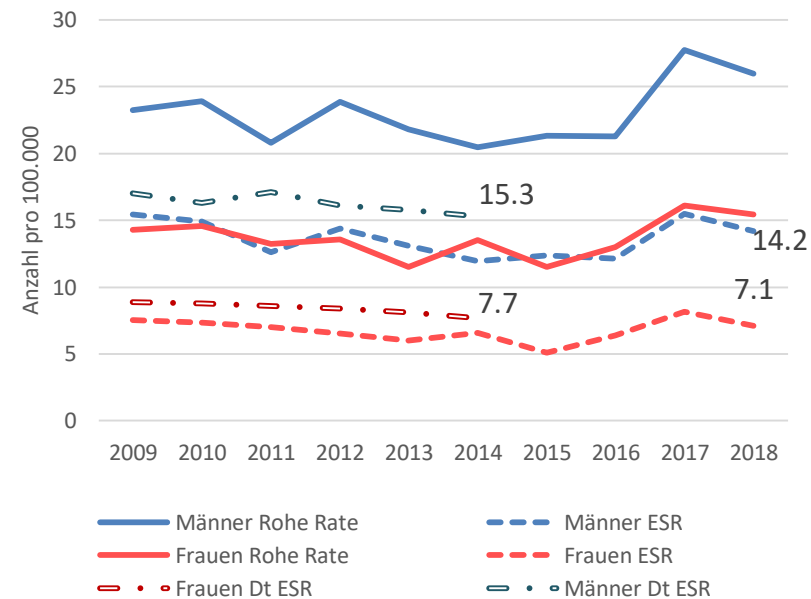
— UICC I — UICC II — UICC III — UICC IV

Magenkarzinom

Neuerkrankungen



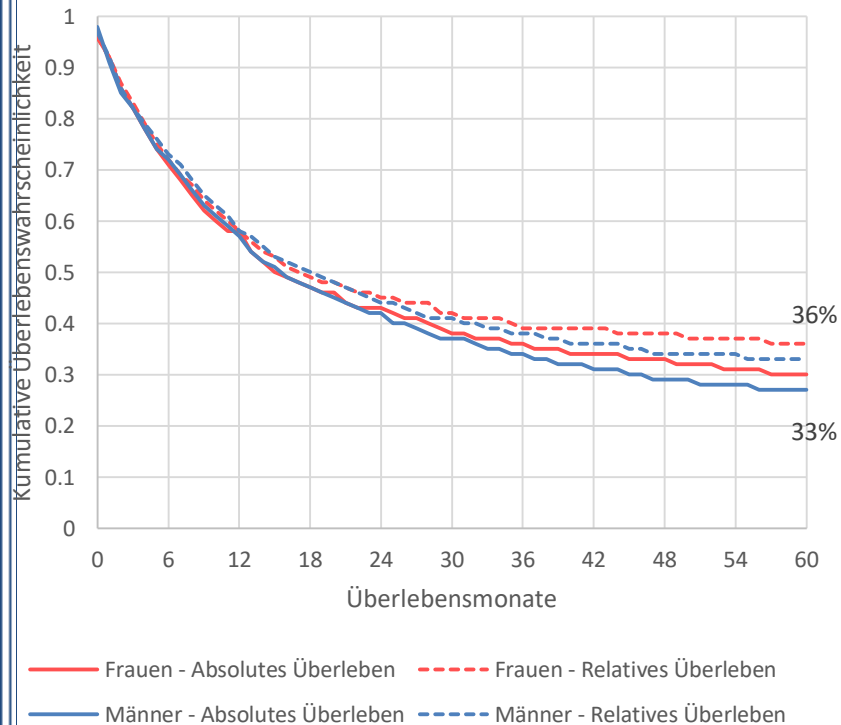
Neuerkrankungsraten BB



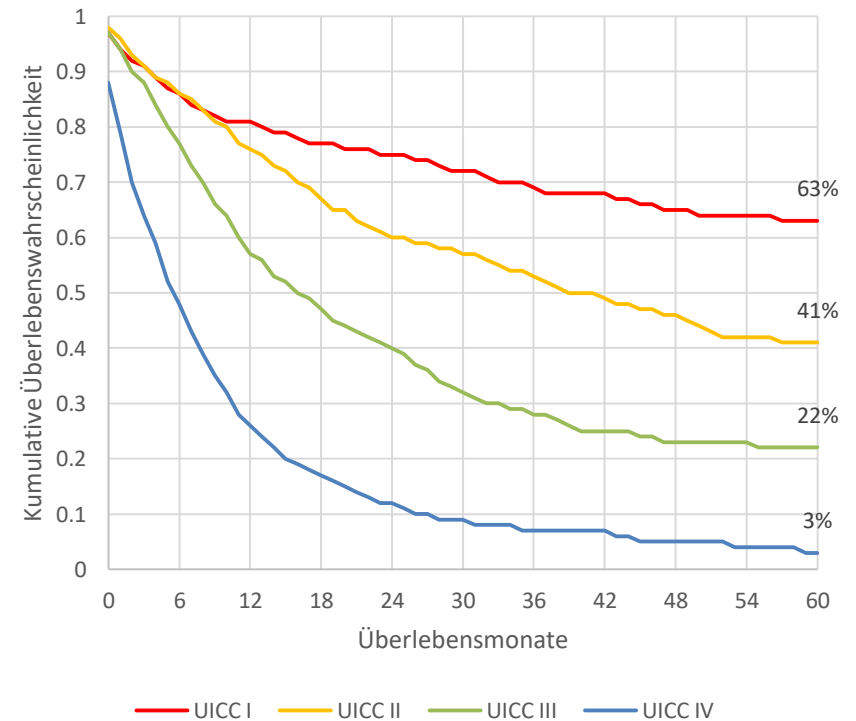
2018	Brandenburg	Berlin
Anzahl der erfassten Neuerkrankungen	517	392
Medianes Erkrankungsalter	75,0 Jahre	72,3 Jahre
Stand. Rate (ESR) 2017		♂ 9,7 ♀ 5,4

Magenkarzinom

absolutes und relatives 5-Jahresüberleben
BB, 2009-2015

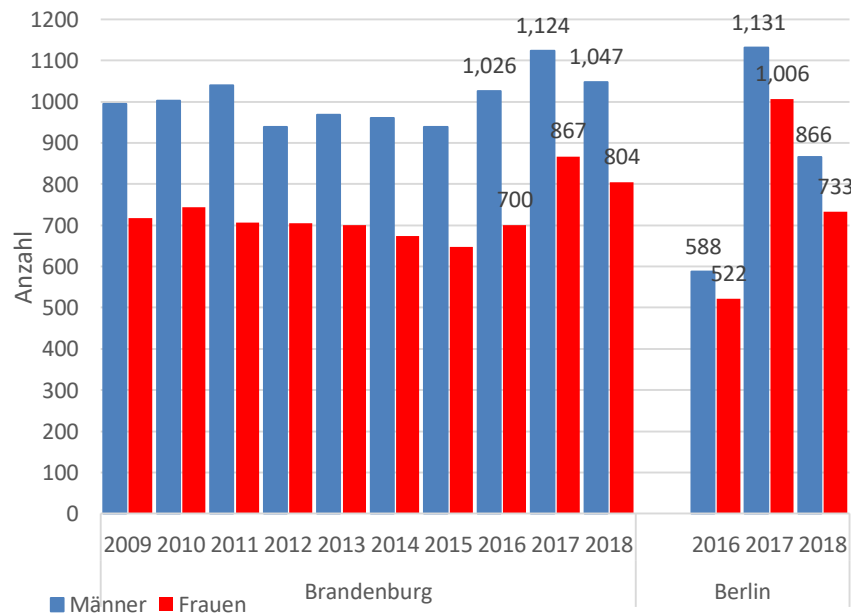


5-Jahresüberleben nach Stadien BB, 2009-2015

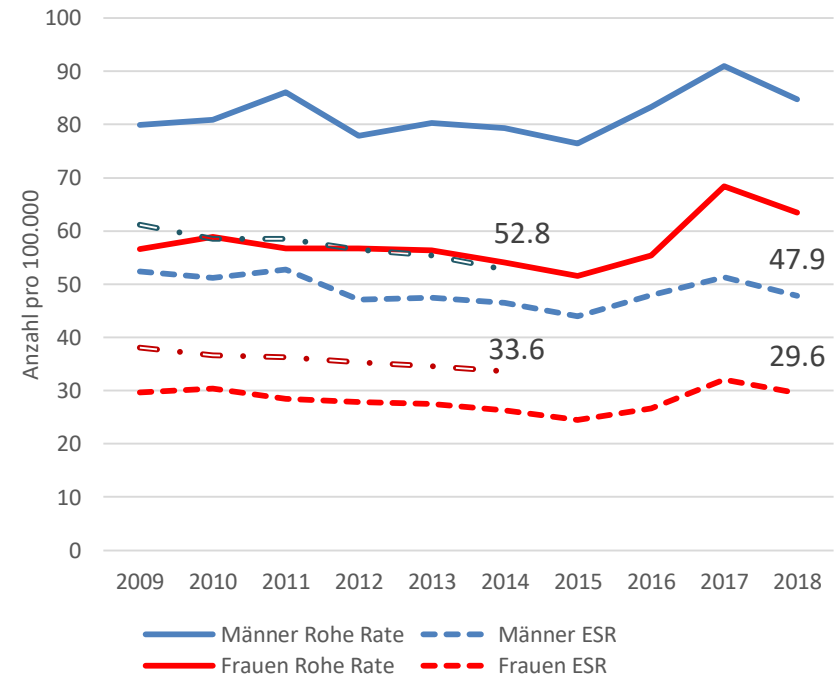


Kolorektale Karzinome

Neuerkrankungen



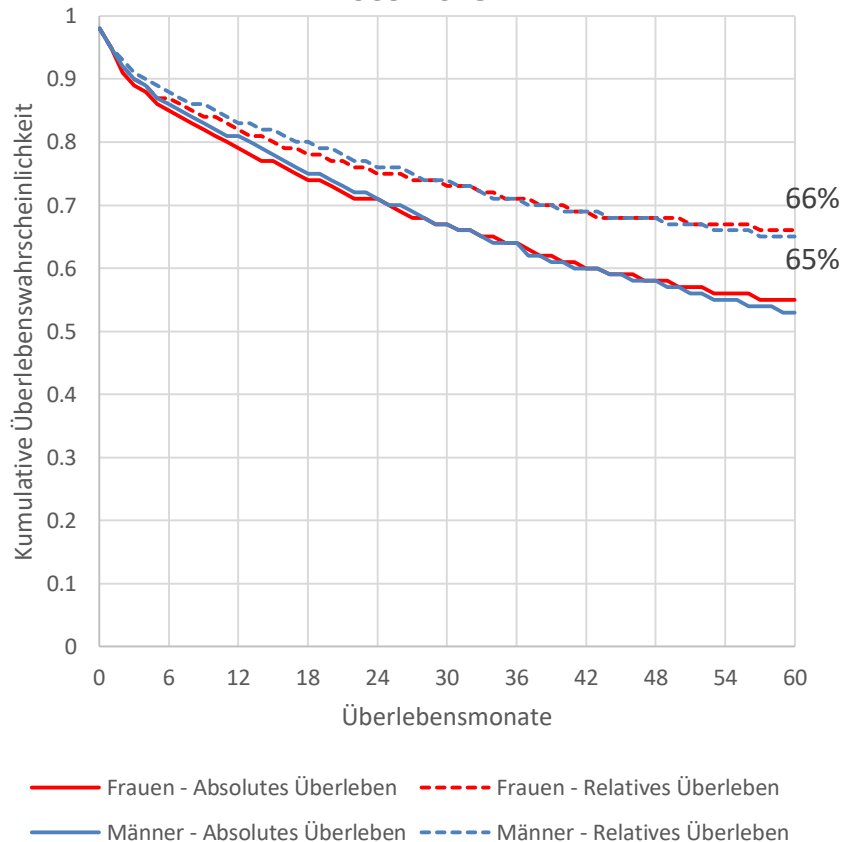
Neuerkrankungsraten BB



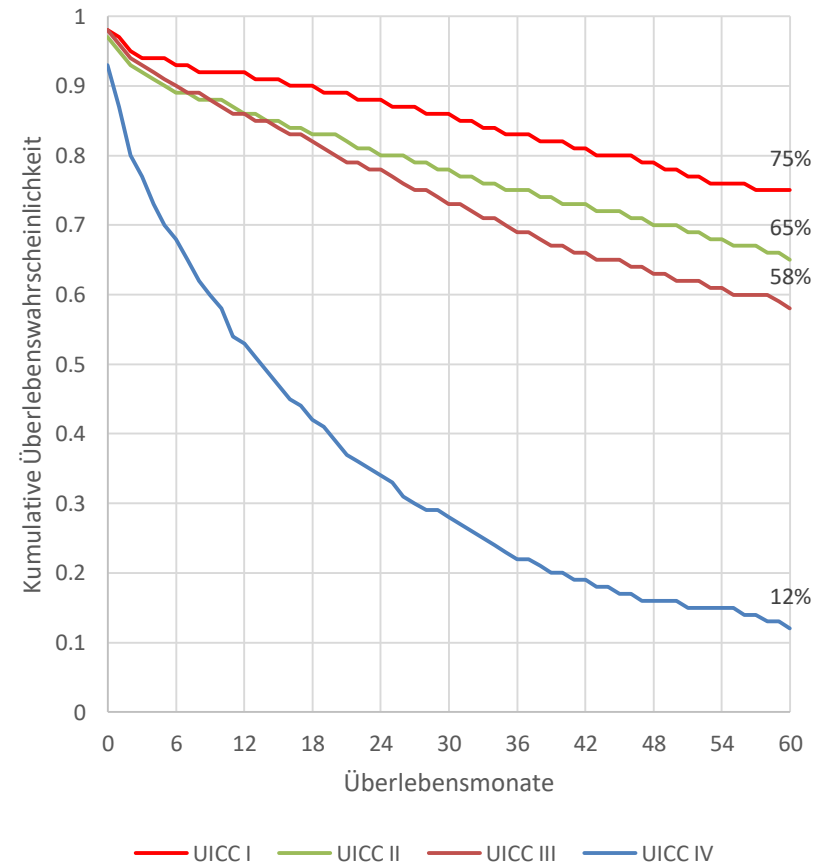
2018	Brandenburg	Berlin
Anzahl der erfassten Neuerkrankungen	1.851	1.599
Medianes Erkrankungsalter	73,3 Jahre	73,5 Jahre
Stand. Rate (ESR) 2017		♂ 45,8 ♀ 31,9

Kolorektale Karzinome

absolutes und relatives 5-Jahresüberleben
2009-2015

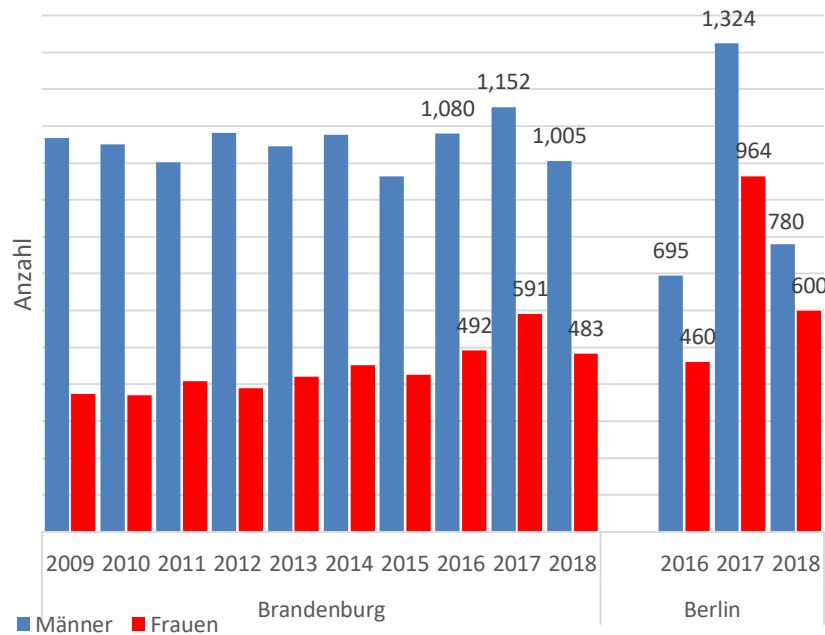


5-Jahresüberleben nach Stadien 2009-2015

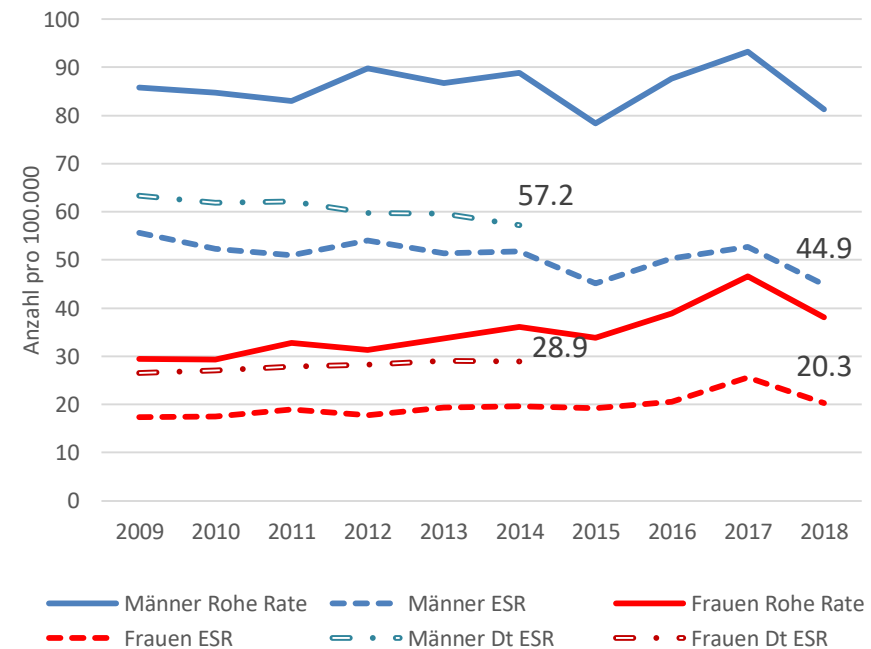


Lungenkarzinom

Neuerkrankungen



Neuerkrankungsraten BB

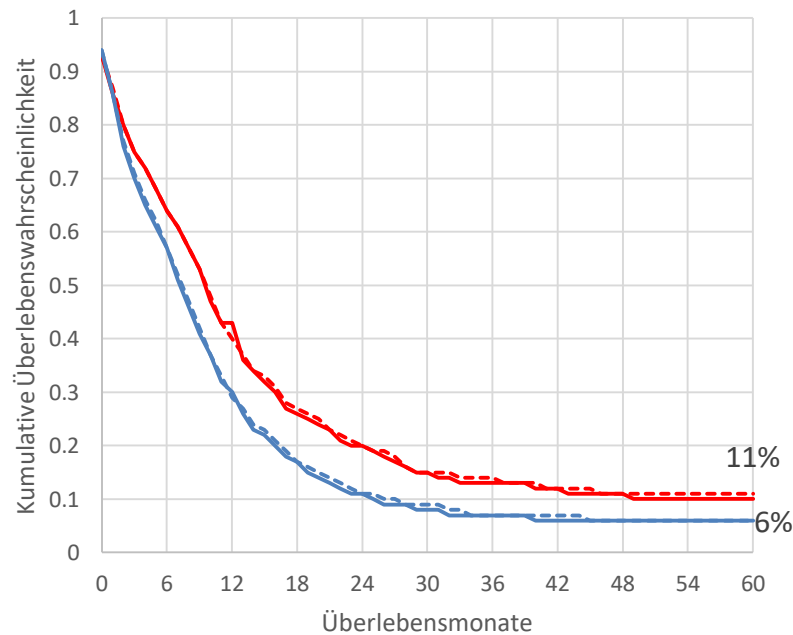


2018	Brandenburg	Berlin
Anzahl der erfassten Neuerkrankungen	1.488	1.380
Medianes Erkrankungsalter	69,7 Jahre	70,1 Jahre
Stand. Rate (ESR) 2017		♂ 54,9 ♀ 35,1

Lungenkarzinom

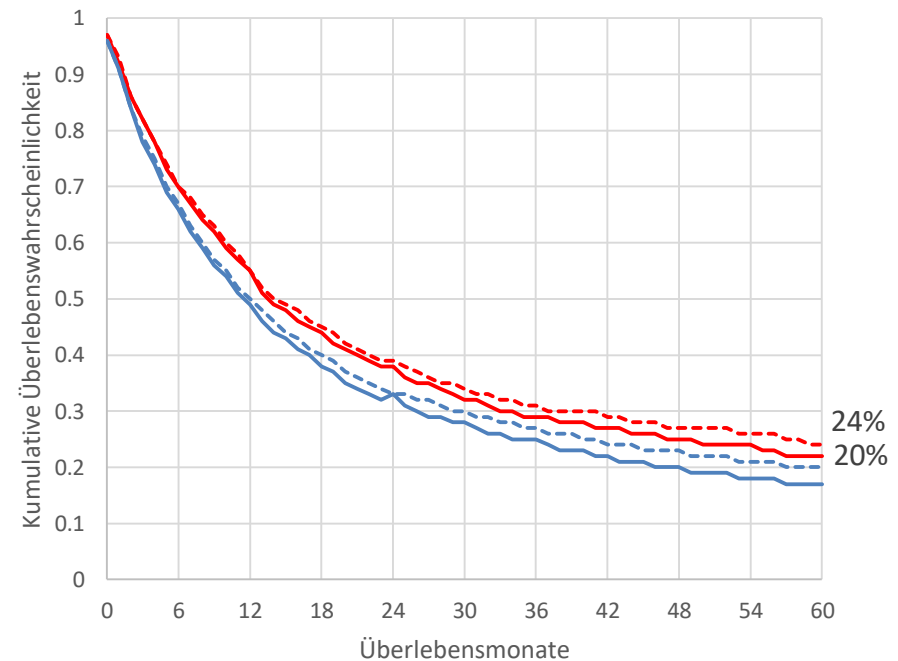
absolutes und relatives 5-Jahresüberleben 2009-2015

SCLC



— Frauen - Absolutes Überleben - - - Frauen - Relatives Überleben
— Männer - Absolutes Überleben - - - Männer - Relatives Überleben

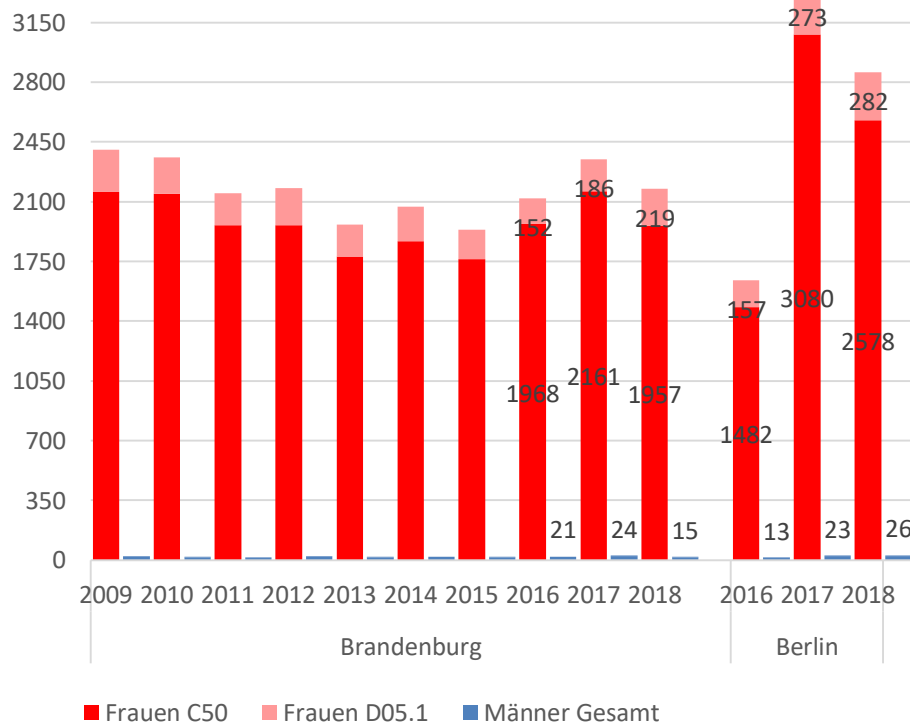
NSCLC



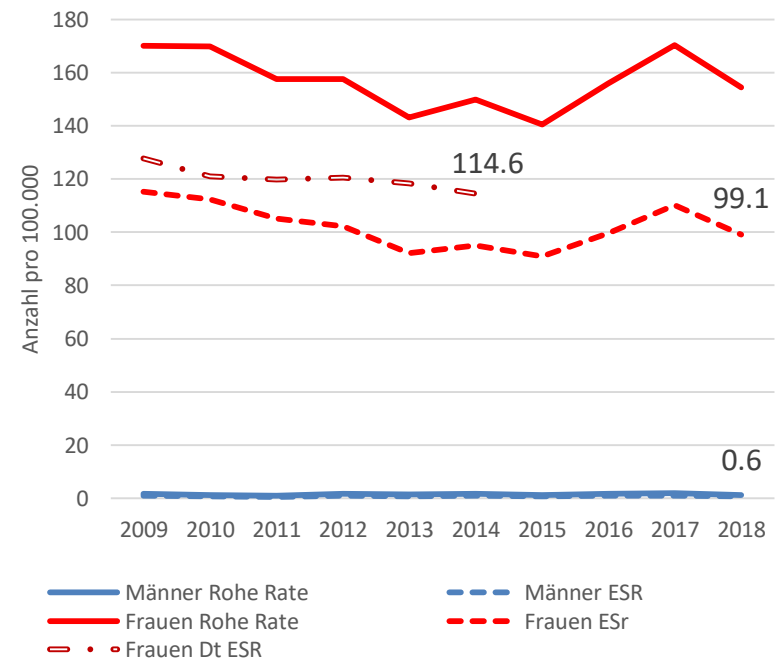
— Frauen - Absolutes Überleben - - - Frauen - Relatives Überleben
— Männer - Absolutes Überleben - - - Männer - Relatives Überleben

Mammakarzinom

Neuerkrankungen



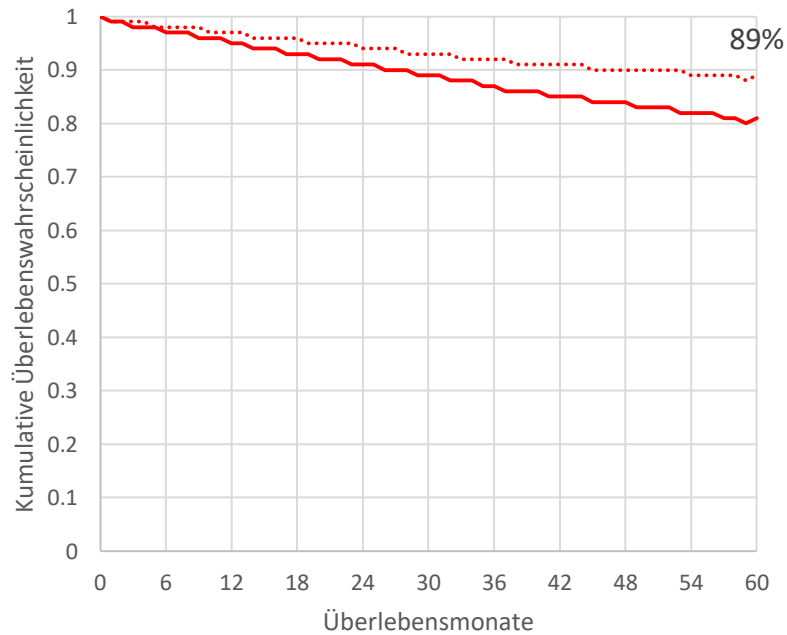
Neuerkrankungsraten BB



2018	Brandenburg	Berlin
Anzahl der erfassten Neuerkrankungen C50 (D05.1)	1.971 (220)	2.603 (283)
Medianes Erkrankungsalter C50	63,8 Jahre	63,4 Jahre
Stand. Rate (ESR) 2017		♂ 1,0 ♀ 106,9

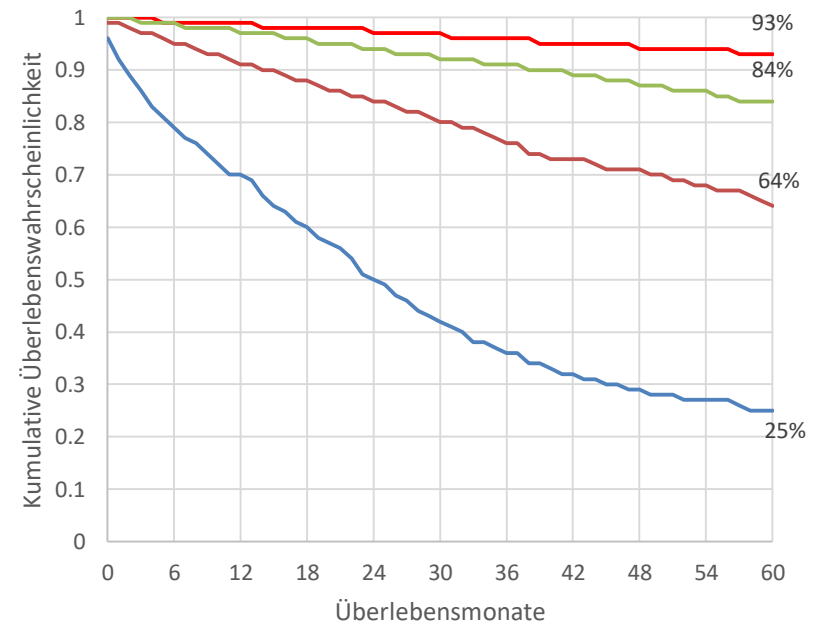
Mammakarzinom

absolutes und relatives 5-Jahresüberleben
BB, 2009-2015



— Frauen - Absolutes Überleben Frauen - Relatives Überleben

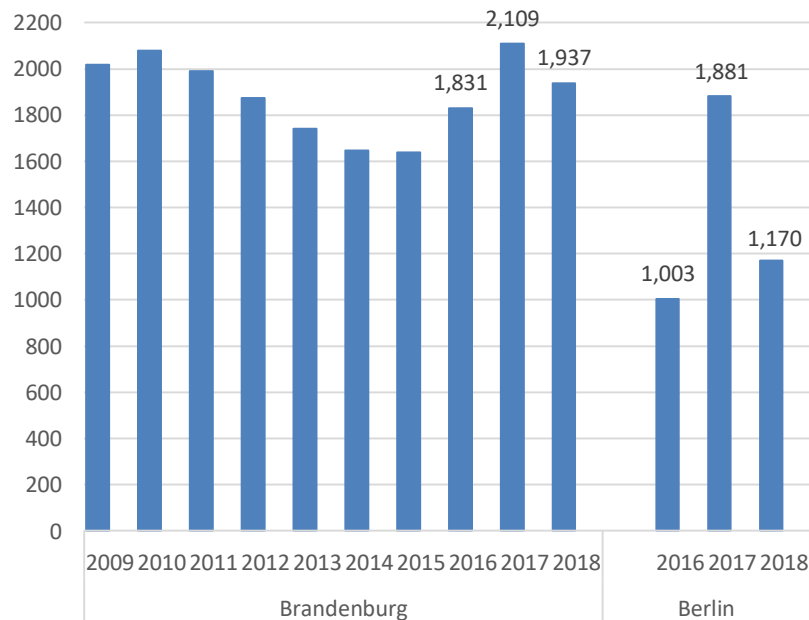
absolutes 5-Jahresüberleben nach Stadien BB,
2009-2015



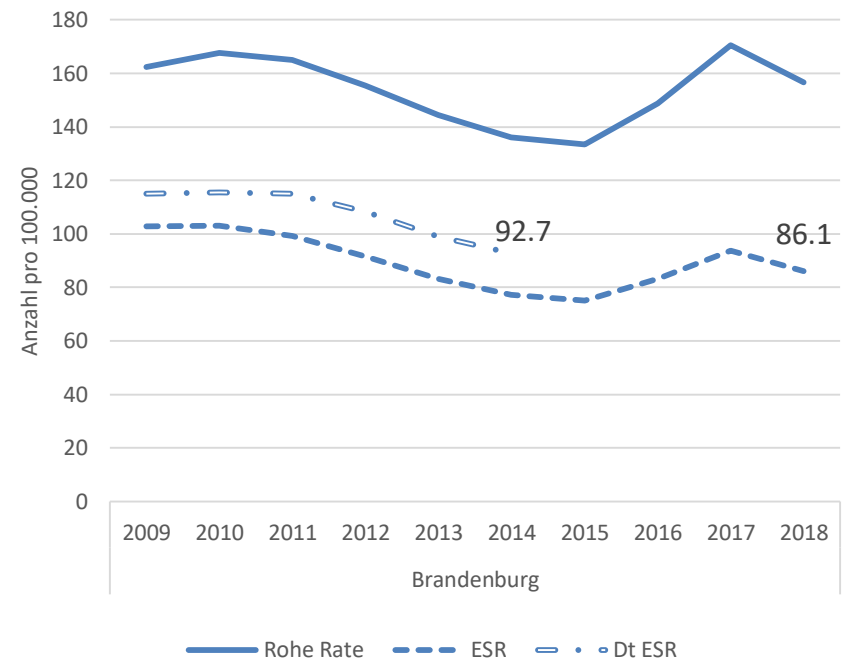
— UICC I — UICC II — UICC III — UICC IV

Prostatakarzinom

Neuerkrankungen



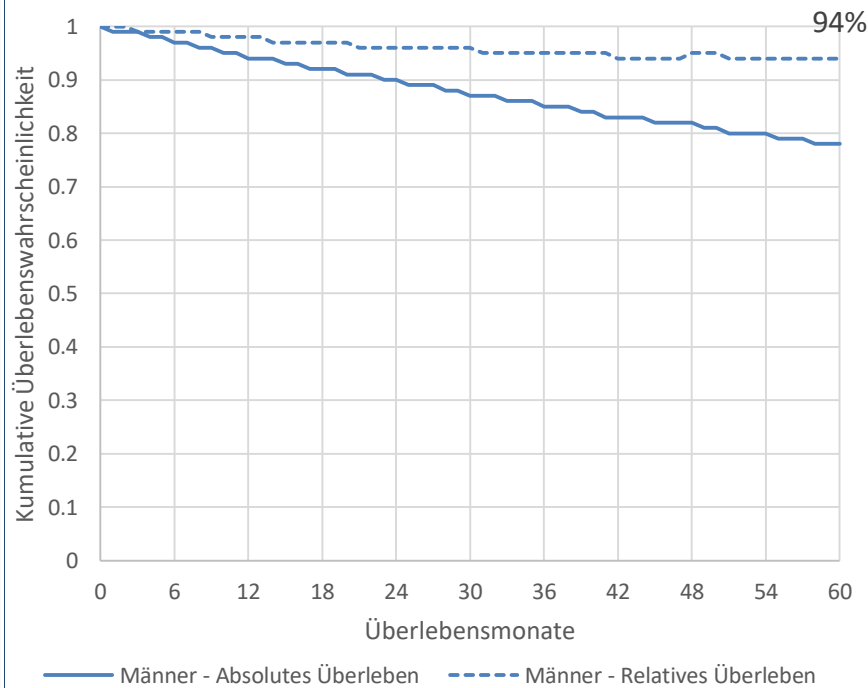
Neuerkrankungsraten BB



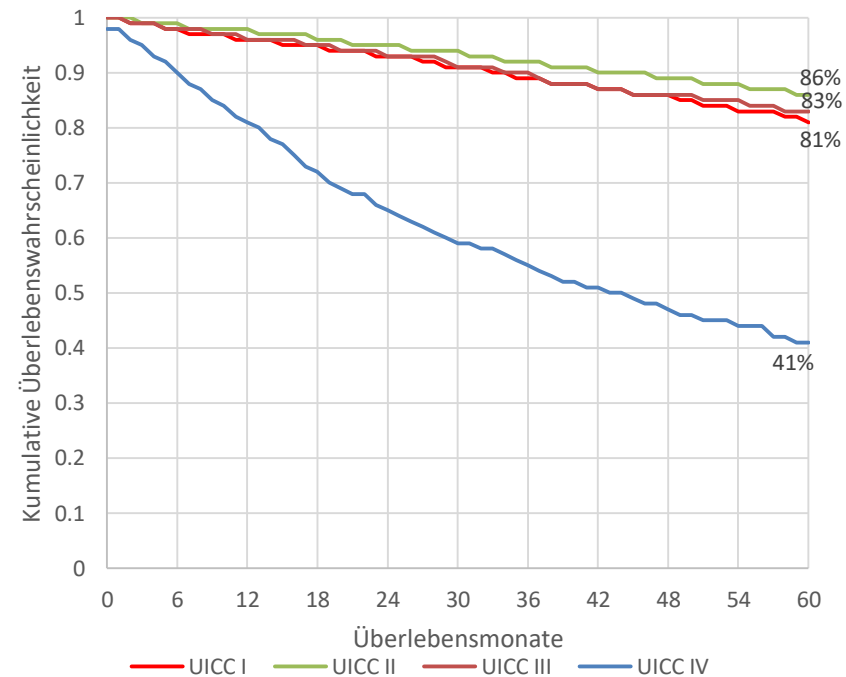
2018	Brandenburg	Berlin
Anzahl der erfassten Neuerkrankungen	1.937	1.170
Medianes Erkrankungsalter	71,2 Jahre	73,1 Jahre
Stand. Rate (ESR) 2017		74,5

Prostatakarzinom

absolutes und relatives 5-Jahresüberleben BB,
2009-2015



absolutes 5-Jahresüberleben nach Stadien
BB, 2009-2015



Zusammenfassung und Ausblick

- › Der Jahresbericht liefert jährlich aktuelle Auswertungen zum Krebsgeschehen und zur onkologischen Versorgung in BB und BE
- › Der Jahresbericht enthält wichtige epidemiologische und klinische Kennzahlen
- › Stetige Weiterentwicklung des Berichts und der Auswertungen u.a. durch Anregungen der Ärzteschaft, Leitlinien etc.
- › Der Jahresbericht ist ein Gemeinschaftsprodukt aller beteiligten Akteure und abhängig von der Datenqualität

Der Jahresbericht ist 2020 zu finden unter:

www.kkrbb.de

Vielen Dank für die
Aufmerksamkeit