

Langzeitüberleben beim Ovarial-, Tuben- und Peritonealkarzinom

Ergebnisse des Krebsregisters
Berlin/Brandenburg



Dr. med. Robert Armbrust

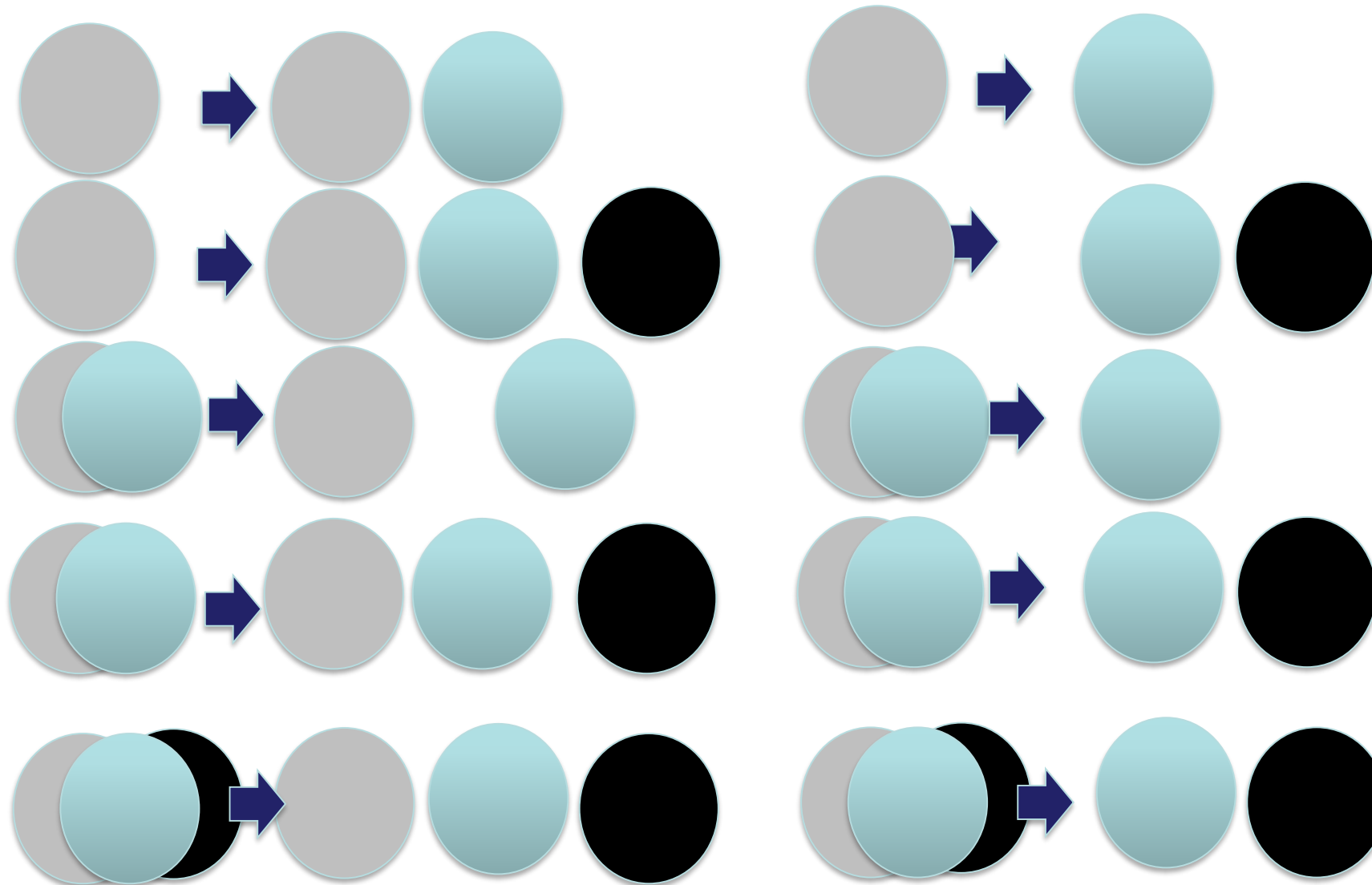
Klinik für Gynäkologie mit Zentrum für Onkologische Chirurgie, Charité Universitätsmedizin
Berlin

- Langzeitüberleben
- Gesamtüberleben, rezidivfreies Überleben, progressionsfreies Überleben
- getrennt nach low und high grade, zusätzlich auch Stadien-abhängig

Therapiemuster in der Rezidivsituation

Primär- und Rezidivtherapien

Sehouli J, Armbrust R. Alle Aspekte der Nachsorge in der gynäkologischen Onkologie am Beispiel des Ovarialkarzinoms. Der Gynäkologe 2/2021



Einschlusskriterien:

Diagnose: Ovarial-, Peritoneal- und Tubenkarzinom (definiert als ICD-10: C56, C57.0, C48.1-.2 bzw. ICD-O: C56.9)

Ausschluss von: gutartigen, borderline maligne und in situ-Karzinomen sowie Sarkomen bzw. Keimstrang-Stomatumoren

Zeitraum: Diagnosejahre 2000-2016 (Auswertung zum Gesamtüberleben) bzw. Diagnosejahre 2000-2019 (Auswertung zum rezidivfreien und progressionsfreien Überleben bzw. Rezidivtherapie)

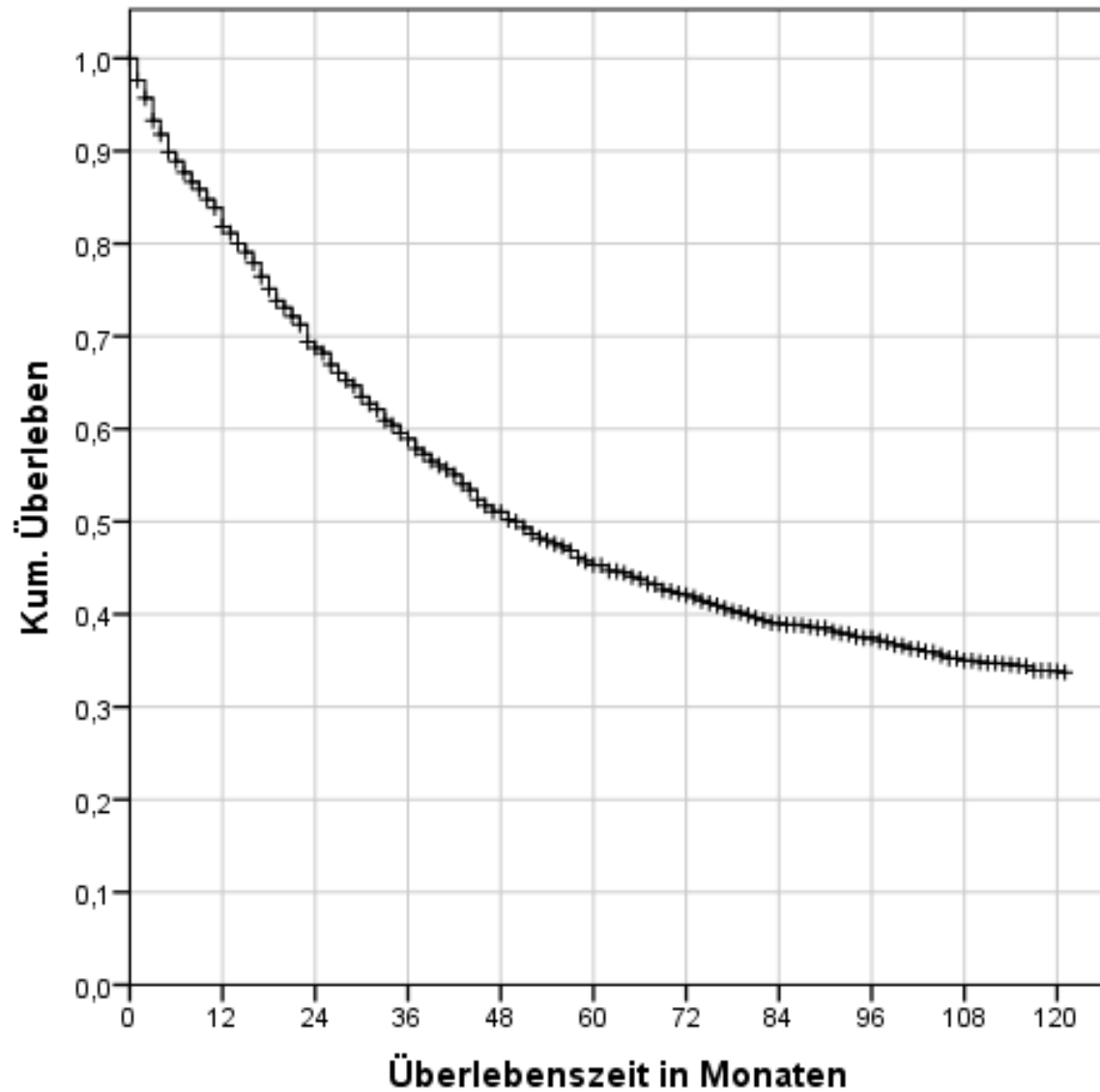
Region: Bundesland Brandenburg:
als Bundesland des Wohnortes (Auswertung zum Gesamtüberleben und progressionsfreien Überleben)
oder als Bundesland der Behandlung (Auswertung zum rezidivfreien Überleben bzw. Auswertung zur Rezidivtherapie)

Grading: Grading G1: immer low grade, Grading G3 bzw. G4: immer high grade

Filterkriterien Gesamtüberleben:

Diagnose **Ovarial-, Peritoneal- und Tubenkarzinom, Diagnosejahre 2000-2016**: N=4218

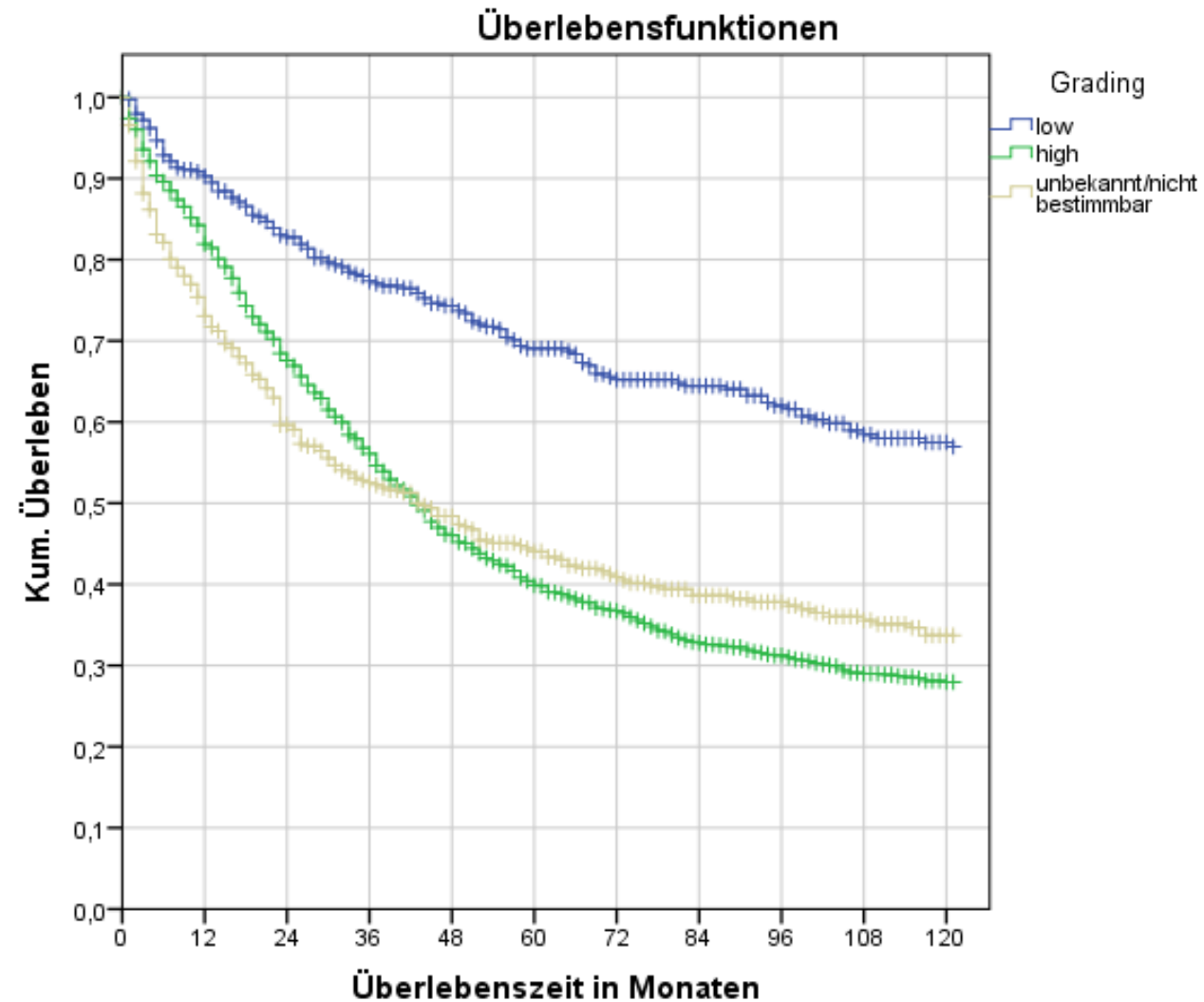
- ➔ **Ausschluss von** in-situ Karzinomen, gutartigen und borderline malignen Tumoren sowie von Sarkomen und Keimstrang-Stomatumoren: N=3534
- ➔ Weitere Eingrenzung auf **Fälle mit eindeutiger Zuordnung zu serösen, nicht-serösen bzw. klarzelligen Zelltyp** (Voraussetzung für Einteilung des histopathologischen Gratings): N=2678
- ➔ Eingrenzung auf Bundesland **Brandenburg als Wohnort** (Wohn-Bundesland zum Zeitpunkt der Diagnose): **N=2504**:
 - hierbei wurden insgesamt 1418 Sterbefälle dokumentiert
 - 2097 Fälle (83,7 % von 2504) mit bekanntem und bestimmbareren histopathologischen Grading (low vs. high Grade)
 - 2124 Fälle mit bekanntem FIGO-Stadium (84,8 % von 2504)
 - 1874 Fälle mit bekanntem Grading (low vs. High) UND Stadium (74,8 % von 2504)



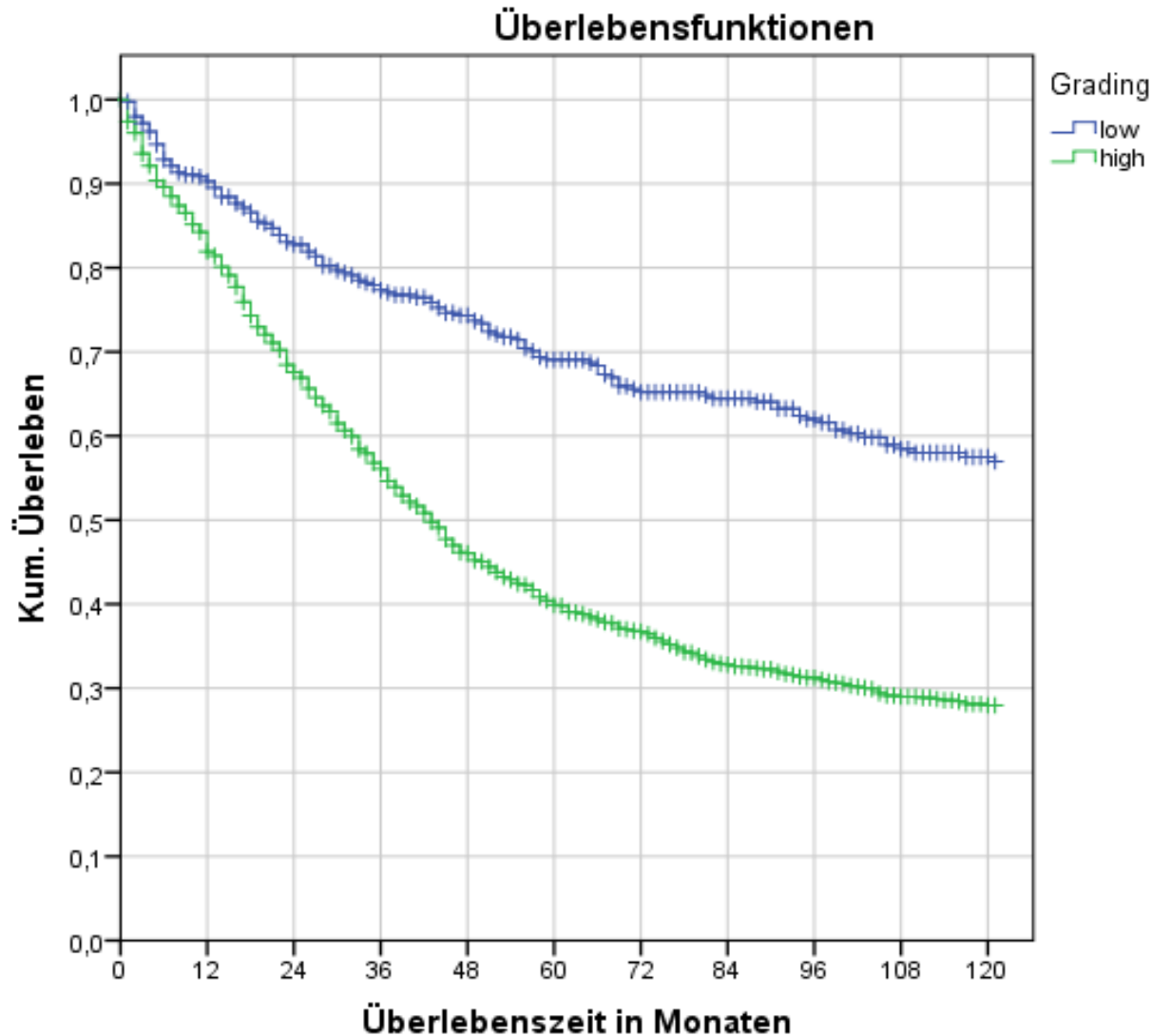
**Absolutes 5-
Jahresüberleben: 45 %**
**Absolutes 10-
Jahresüberleben: 34 %**
**Mediane
Überlebenszeit: rund 50
Monate**

• 10-Jahre-Gesamtüberleben bei malignen Ovarial-, Tuben- und Peritonealkarzinom, Wohnort Land Brandenburg, Diagnosejahre 2000-2016 (n=2504)

Gesamtüberleben getrennt nach low- vs high-grade

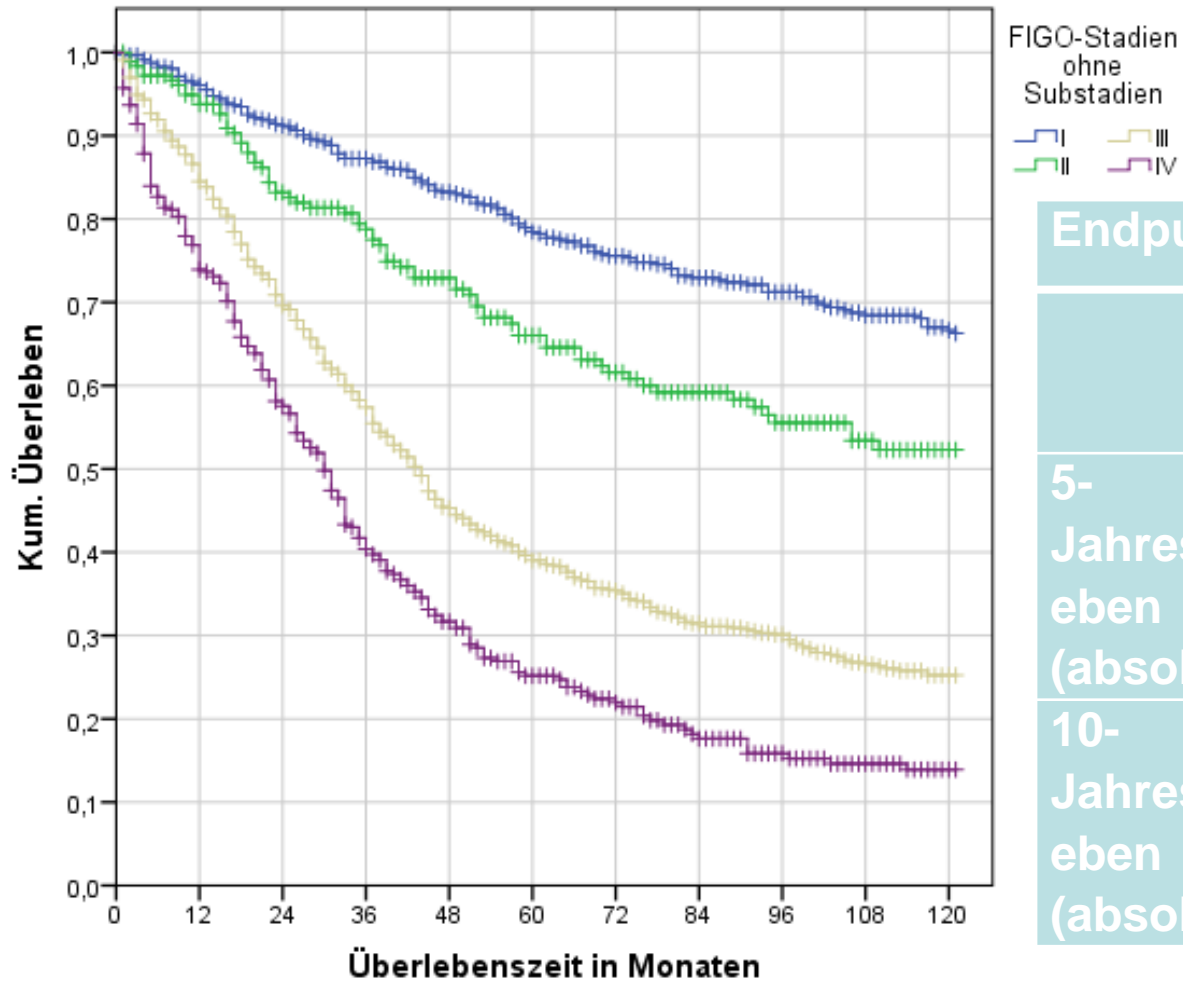


Analoge Darstellung ohne unbekanntes Grading

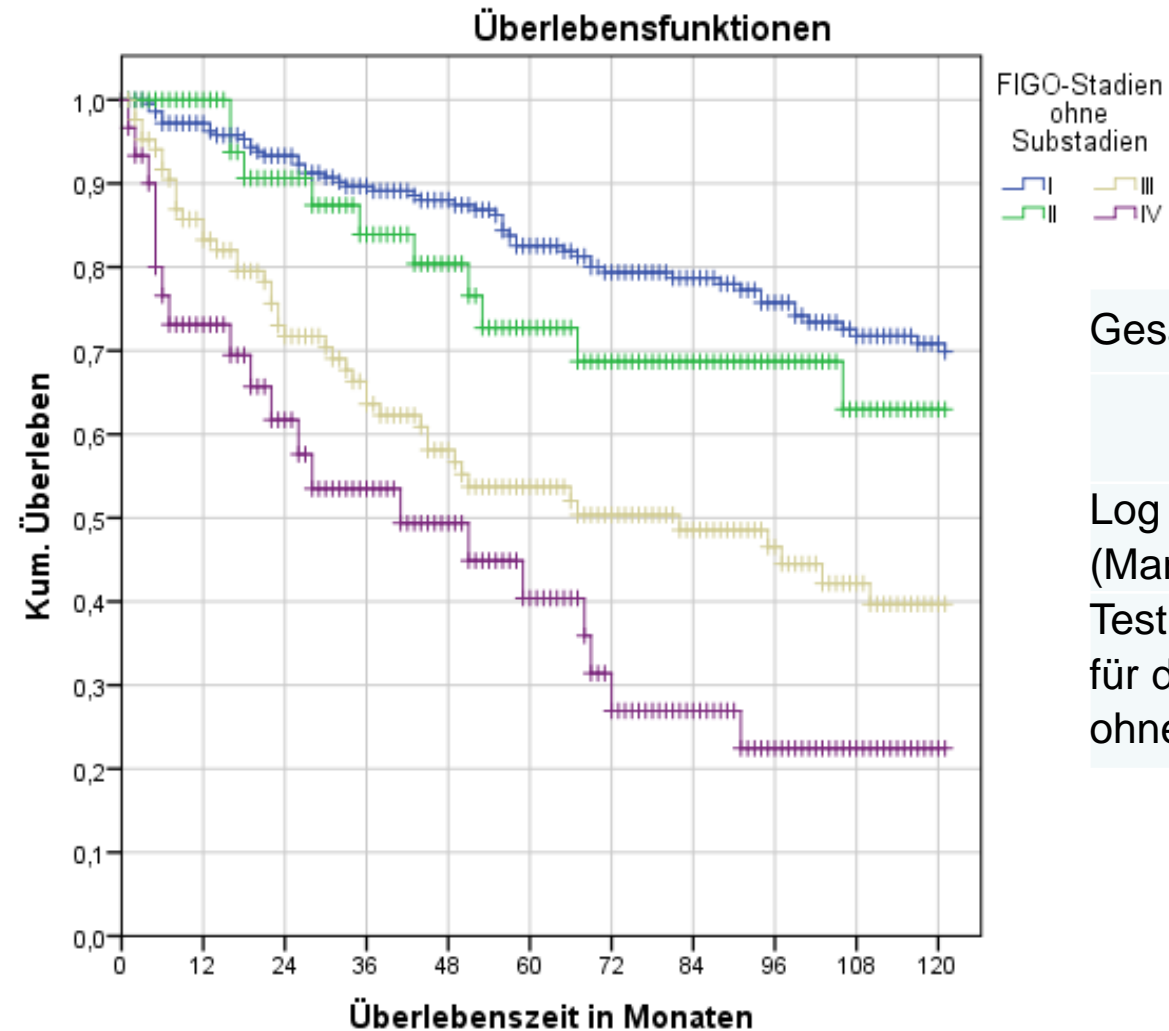


Follow Up-Zeit nach Diagnose in Jahren	Kumulativer Anteil Überlebender am Intervallende (absolutes Überleben)	
	High grade (n=1697)	Low grade (n=400)
5	40 %	69 %
6	36 %	65 %
7	33 %	64 %
8	31 %	62 %
9	29 %	58 %
10	28 %	57 %

Überlebensfunktionen



Endpunkt	Stadium			
	I (n=574)	II (n=182)	III (n=971)	IV (n=397)
5-Jahresüberleben (absolut)	78 %	66 %	39 %	25 %
10-Jahresüberleben (absolut)	66 %	52 %	25 %	14 %

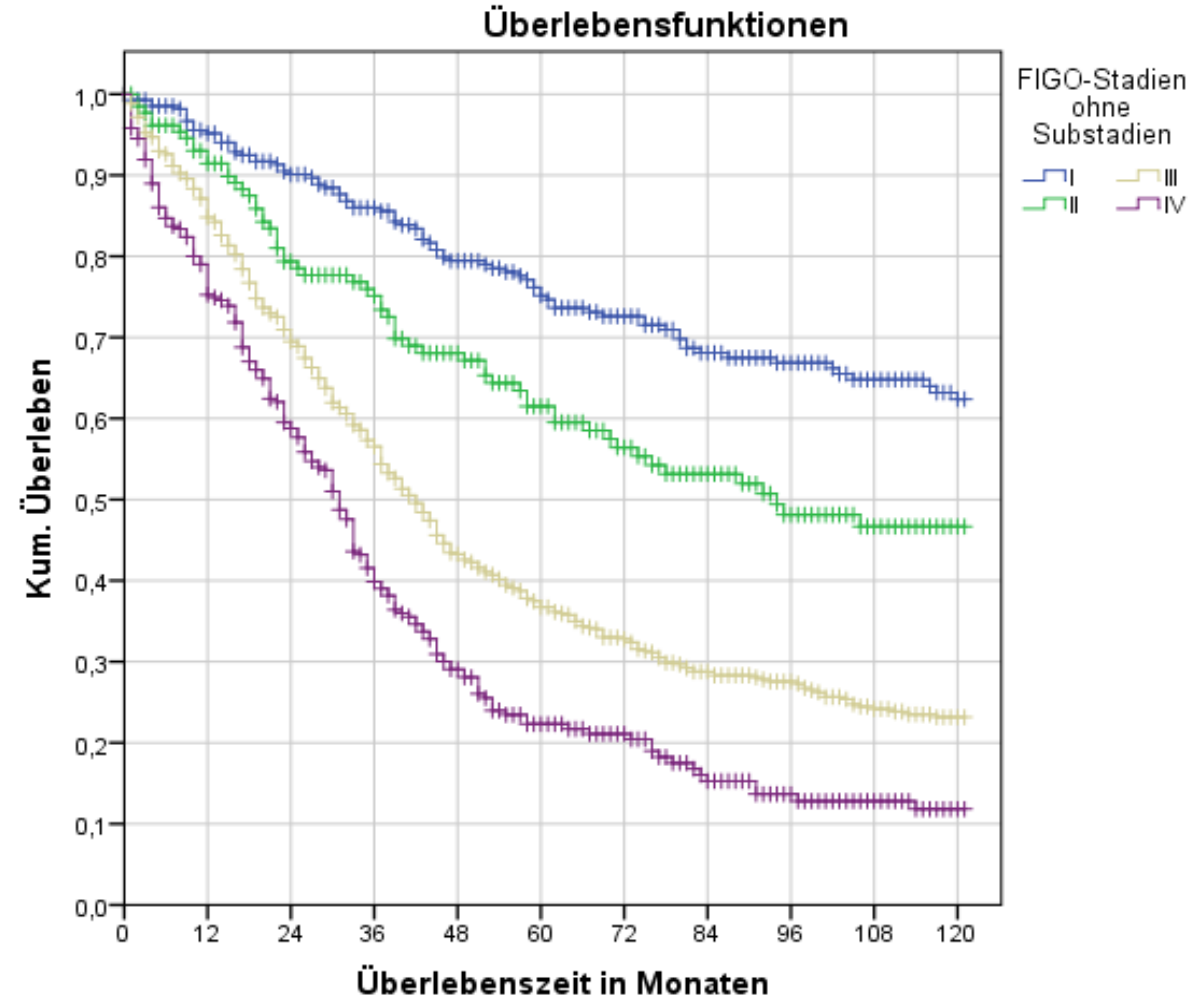


Gesamtvergleiche

	Chi- Quadrat	Freiheitsgra de	Sig.
Log Rank (Mantel-Cox)	52,443	4	,000

Test auf Gleichheit der Überlebensverteilungen für die verschiedenen Stufen von FIGO-Stadien ohne Substadien.

10-Jahre-Gesamtüberleben nach FIGO-Stadium bei Ovarial-, Tuben- und Peritonealkarzinom mit high Grade-Subtyp, Wohnort Land Brandenburg, Diagnosejahre 2000-2016, n=1505 (Stadium I: n=276, Stadium II: n=133, Stadium III: n=785, Stadium IV: n=311; exkl. FIGO-Stadium ohne Angabe (n=192) und unspezif. Histologie)



Absolutes 5-Jahres- bzw. 10-Jahresüberleben nach Diagnose eines malignen Ovarial-, Tuben- und Peritonealkarzinoms in Abhängigkeit vom histopathologischen Grading sowie FIGO-Stadium für Patientinnen mit Wohnort im Land Brandenburg, Diagnosejahre 2000-2016 (n=1874; exkl. unbekanntes Grading und unbekanntes Stadium)

Endpunkt	Low Grade-Subtyp (n=369)				High Grade-Subtyp (n=1505)			
	I (n=220)	II (n=33)	III (n=86)	IV (n=30)	I (n=276)	II (n=133)	III (n=785)	IV (n=311)
5 J.-Überleben (absolut)	83 %	73 %	54 %	40 %	75 %	62 %	37 %	22 %
10 J.-Überleben (absolut)	70 %	63 %	40 %	22 %	62 %	47 %	23 %	12 %

Daten aus Deutschland oder Europa?

Cancer of the ovary, fallopian tube, and peritoneum: a population-based comparison of the prognostic factors and outcomes

Miriam Rottmann¹ · A. Burges² · S. Mahner² · C. Anthuber³ · T. Beck⁴ · D. Grab⁵ · A. Schnelzer⁶ · M. Kiechle⁶ · D. Mayr⁷ · M. Pölcher⁸ · G. Schubert-Fritschle¹ · J. Engel¹

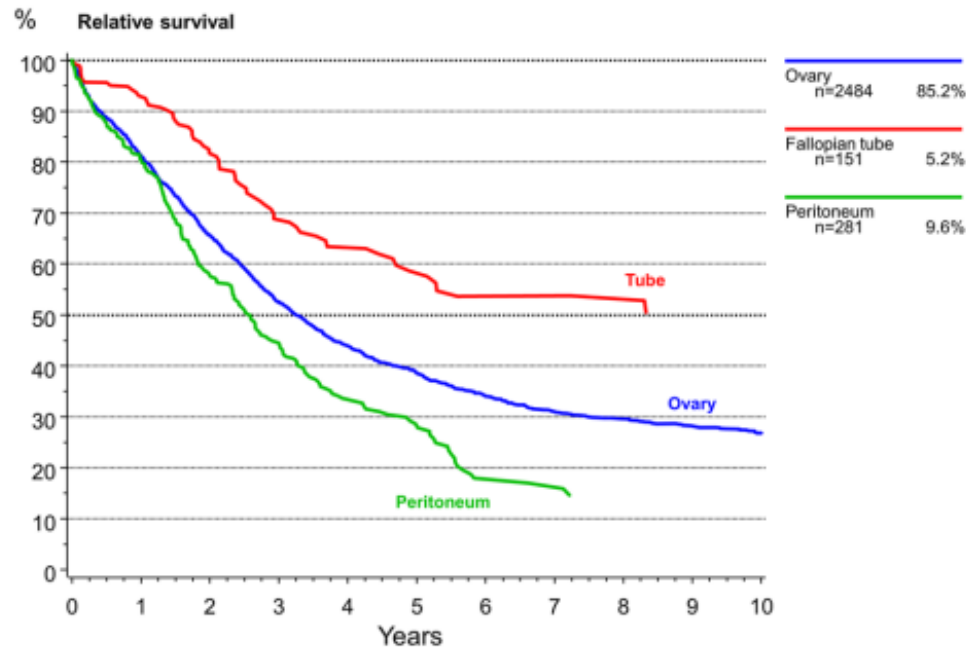


Fig. 4 Relative survival based on tumour site in patients with serous carcinoma

N=6142 cases

1998-2014

Einzugsgebiet ca 4.8Mio

Menschnen

Unterschieden in Ovar,

Tube, Peritoneum

Signifikante Faktoren:

Alter, Ovar vs Tube vs

Peritoneum, FIGO

Stadium



Available at www.sciencedirect.com

ScienceDirect

journal homepage: www.ejcancer.com



CHARITÉ

Frauenklinik, CVK

Survival of women with cancers of breast and genital organs in Europe 1999–2007: Results of the EUROCARE-5 study



Milena Sant^{a,*}, Maria Dolores Chirlaque Lopez^{b,c}, Roberto Agresti^d,
Maria José Sánchez Pérez^{e,c}, Bernd Holleccek^f, Magdalena Bielska-Lasota^g,
Nadya Dimitrova^h, Kaire Innosⁱ, Alexander Katalinic^j, Hilde Langseth^k,
Nerea Larrañaga^{l,c}, Silvia Rossi^m, Sabine Siesling^{n,o}, Pamela Minicozzi^a,
The EUROCARE-5 Working Group¹

Analysezeitraum 1999-2007

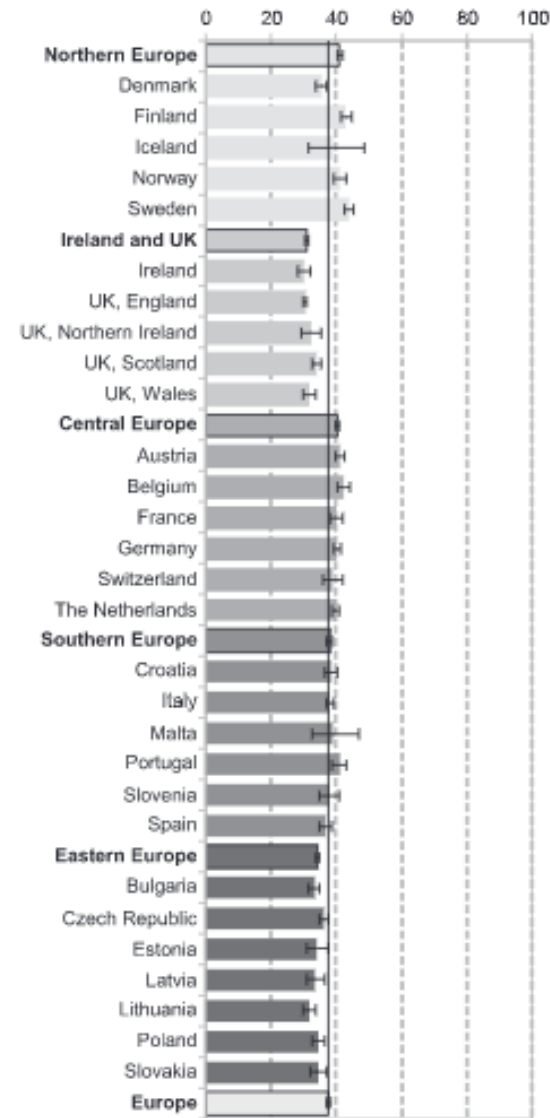
80 Datenbanken aus 29 Ländern

Mammakarzinom und gyn. Malignome gemeinsam ausgewertet

Age-standardised 1-year, 5-year relative survival, and 5-year relative survival conditional to surviving 1 year, with 95% confidence intervals in parentheses

	Number of cases	1-year	5-year	Conditional
Northern Europe	18,724	76.4 (75.7- 77.0)	41.1 (40.3- 42.0)	53.9 (52.8- 54.9)
Denmark	4,637	70.5(69.1- 71.8)	35.5(33.9- 37.2)	50.4(48.2- 52.6)
Finland	3,937	76.4(75.0- 77.7)	43.1(41.3- 45.0)	56.5(54.3- 58.7)
Iceland	150	71.8(65.1- 79.1)	39.1(31.5- 48.5)	54.5(44.9- 66.1)
Norway	3,719	78.3(74.9- 77.7)	41.4(39.5- 43.4)	54.3(52.0- 56.7)
Sweden	6,281	81.1(80.1- 82.1)	44.1(42.6- 45.6)	54.3(52.6- 56.1)
Ireland and UK	51,024	62.7 (62.2- 63.1)	31.0 (30.6- 31.5)	49.5 (48.9- 50.2)
Ireland	2,599	61.4(59.6- 63.3)	30.3(28.4- 32.5)	49.4(46.5- 52.5)
UK, England	39,620	62.6(62.2- 63.1)	30.6(30.0- 31.1)	48.8(48.1- 49.6)
UK, Northern Ireland	1,293	62.7(60.2- 65.3)	32.3(29.4- 35.5)	51.5(47.3- 56.0)
UK, Scotland	4,752	65.1(63.8- 66.4)	34.0(32.5- 35.6)	52.3(50.2- 54.5)
UK, Wales	2,760	59.8(58.1- 61.6)	31.7(29.7- 33.7)	52.9(50.0- 56.0)
Central Europe	37,796	73.7 (73.3- 74.2)	40.5 (39.9- 41.1)	55.0 (54.3- 55.7)
Austria	5,932	71.9(70.8- 73.1)	41.4(40.0- 42.9)	57.6(55.8- 59.5)
Belgium	4,583	77.1(75.9- 78.3)	42.4(40.7- 44.1)	55.0(53.0- 57.1)
France	2,945	77.3(75.7- 78.8)	40.1(38.2- 42.1)	51.9(49.7- 54.3)
Germany	13,307	73.7(72.9- 74.4)	40.3(39.3- 41.3)	54.7(53.5- 56.0)
Switzerland	1,538	78.9(74.9- 79.0)	38.9(38.1- 42.0)	50.8(47.2- 54.3)
The Netherlands	9,491	71.8(70.7- 72.5)	39.9(38.7- 41.1)	55.7(54.2- 57.2)
Southern Europe	21,971	69.1 (68.5- 69.7)	38.0 (37.3- 38.7)	55.0 (54.1- 55.9)
Croatia	3,872	61.7(60.1- 63.3)	38.6(38.6- 40.7)	62.5(59.8- 65.4)
Italy	11,759	70.9(70.2- 71.7)	38.1(37.2- 39.1)	53.7(52.5- 55.0)
Malta	288	59.6(54.2- 65.5)	39.3(32.8- 47.0)	65.9(56.5- 76.7)
Portugal	2,395	71.6(69.6- 73.6)	41.0(38.7- 43.4)	57.2(54.4- 60.1)
Slovenia	1,446	72.7(70.3- 75.2)	37.9(35.0- 41.1)	52.2(48.6- 56.0)
Spain	2,211	69.6(67.7- 71.6)	36.8(34.7- 39.0)	52.8(50.2- 55.6)
Eastern Europe	27,879	62.2 (61.8- 62.8)	34.4 (33.7- 35.1)	55.3 (54.3- 56.3)
Bulgaria	6,208	57.1(55.7- 58.6)	33.4(31.7- 35.2)	58.5(55.9- 61.1)
Czech Republic	8,825	65.5(64.5- 66.6)	36.3(35.1- 37.6)	55.4(53.7- 57.2)
Estonia	1,217	63.2(60.4- 66.0)	34.1(31.0- 37.6)	54.0(49.5- 59.0)
Latvia	2,205	63.6(61.5- 65.9)	33.7(31.3- 36.3)	52.9(49.6- 56.5)
Lithuania	2,789	59.2(57.4- 61.1)	31.7(29.8- 33.8)	53.8(50.7- 56.6)
Poland	3,704	63.8(61.6- 65.1)	34.5(32.5- 36.5)	54.4(51.7- 57.3)
Slovakia	2,931	63.0(61.0- 65.0)	34.5(32.2- 36.8)	54.7(51.6- 58.0)
Europe	157,394	70.3 (69.9- 70.7)	37.6 (37.2- 38.0)	53.5 (52.9- 54.1)

Age-standardised 5-year relative survival (%)



European age-specific and age-standardised observed (obs, %) and relative (rel, %) survival

Age group	Number of cases	1-year	3-year	5-year	
15-44	14,549	obs	90.9	78.2	70.5
		rel	91.0	78.4	70.9
45-54	25,887	obs	88.2	87.7	55.3
		rel	88.5	68.3	56.1
55-64	37,744	obs	82.4	56.3	43.1
		rel	82.8	57.3	44.5
65-74	40,137	obs	70.7	43.5	31.3
		rel	71.6	45.5	33.9
75+	39,076	obs	43.6	21.9	14.5
		rel	46.4	26.2	20.1
All cases	157,393	obs	69.0	45.5	34.8
		rel	70.3	47.7	37.6

Fig. 4. Age-specific and age-standardised relative survival for ovarian cancers diagnosed in 2000–2007, by European region, country and overall.

Table 5
Distribution (%) and age-standardised five-year relative survival (RS), with 95% confidence intervals (95%CI), for morphological subgroups of ovarian cancers diagnosed in 2000–2007.^a

Morphological type	Morphology codes	N cases	%	RS	95%CI
Serous	8441-8442,8460-8463,9014	51031	33.5	37.7	37.2–38.2
Undifferentiated	8010,8020-8021,8140	37972	24.9	21.7	21.2–22.2
Endometrioid	8380-8383,8930-8931,8933,8935,8950	14280	9.4	55.7	54.5–56.9
Other types	^b	13316	8.7	38.3	37.2–39.3
Mucinous	8470-8490,9015	12585	8.3	53.8	52.6–55.0
NOS ^c	8000-8005	11426	7.5	22.0	21.0–23.0
Clear cell	8310,8313,9013	5145	3.4	53.6	51.5–55.8
Stromal	8620-8622,8631-8670	2081	1.4	76.8	73.6–80.3
Germ cell	9060-9091	1747	1.1	52.4	46.1–59.5
Sarcoma	8720-8920,8963-8990,9120-9180	1593	1.0	30.2	27.5–33.1
Squamous cell	8050-8084	1253	0.8	30.7	27.8–34.0
All cases ^d		152429		36.1	35.8–36.4

^a Data from the 84/87 European cancer registries (CRs) with adequate information on morphology (arbitrarily defined as <30% not otherwise specified [NOS] morphology codes 8000-8005), excluding Denmark (Northern Europe) and the Italian registries of Ragusa and Reggio Emilia (Central Europe).

^b Comprising the following morphology codes: 8011-8014, 8022-8046, 8120, 8130, 8141-8246, 8249-8263, 8320-8360, 8384-8440, 8450-8451, 8500-8600, 8623, 8630, 8934, 8936, 8940, 8951, 9000, 9050, 9052, 9100-9101, 9110, 9364, 9473, 9540, 9580.

^c NOS, not otherwise specified.

^d Not country-weighted estimate.

Survivorship Clinic

Sprechstunde für Langzeitüberlebende mit gynäkologischer Tumorerkrankung als neue Versorgungsform

Das Projekt

Die Nachsorge bei Frauen mit einer gynäkologischen Krebserkrankung erstreckt sich über fünf bis zehn Jahre; danach gelten die Betroffenen meist als geheilt. Allerdings leidet mehr als die Hälfte dieser Frauen noch unter Langzeitnebenwirkungen, wie z. B. Fatigue, Inkontinenz und neurologischen Beschwerden, die ihre Lebensqualität nachhaltig beeinträchtigen. Bisher gibt es in Deutschland noch keine Anlaufstelle, die betroffene Frauen darin unterstützen, die Langzeitnebenwirkungen ihrer Krebsbehandlung zu reduzieren und ihre Lebensqualität zu verbessern.

Schlussfolgerungen

- Erste große Auswertung aus Ber/Brandenburg
- Erste Auswertung inkl. 10 Jahres-Überleben
- Wie zu erwarten FIGO Stadium und Grading prognostisch signifikant
- Daten aus Berlin zum Großteil noch ausstehend
- Bestätigung der Notwendigkeit einer Langzeitüberlebendensprechstunde
- Mehr Fokus auf Patientinnen die länger als 5 Jahre leben