

# Epidemiologische Kennzahlen zum Lungenkarzinom

**Datenstand: 04.12.2021**

Dr. Maren Pflüger, KKRBB

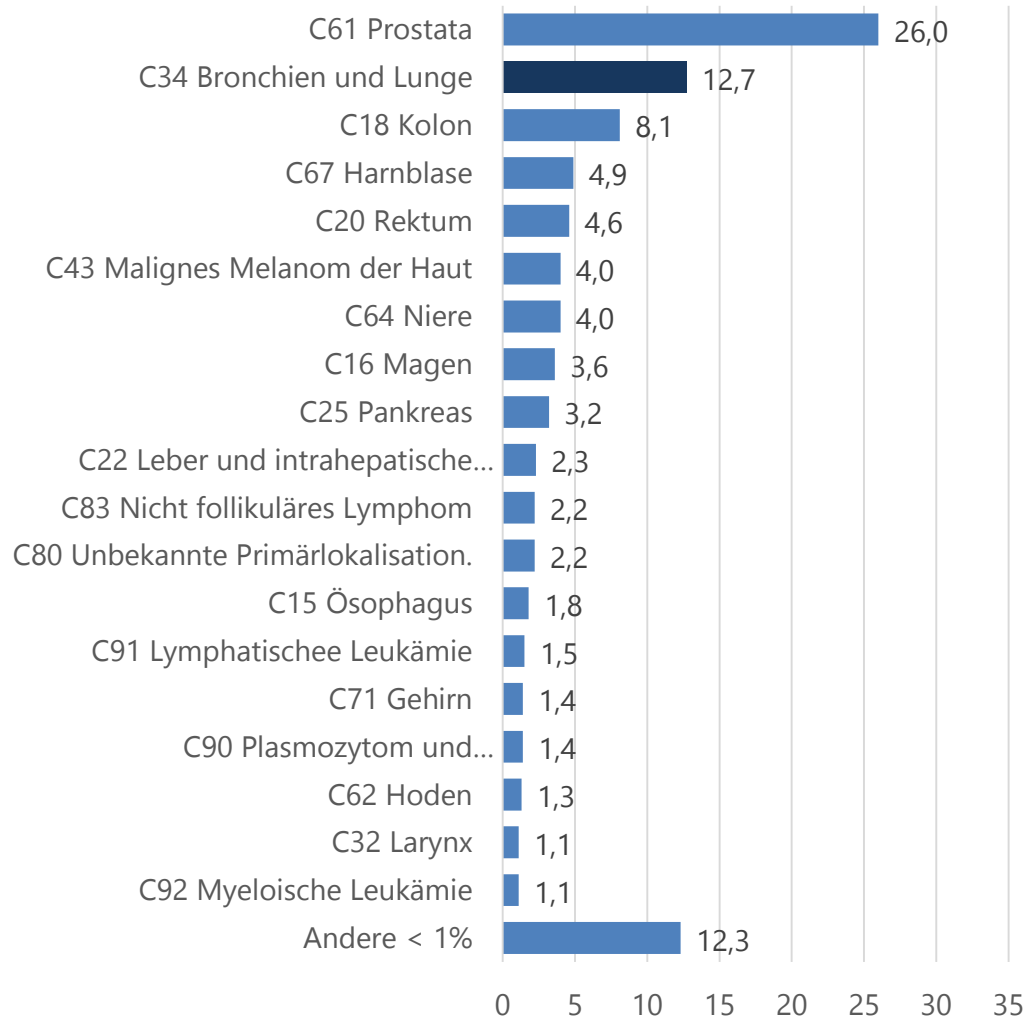
Entitätenspezifische Qualitätskonferenz des KKRBB  
zum Lungenkarzinom  
Berlin, 26. Januar 2022



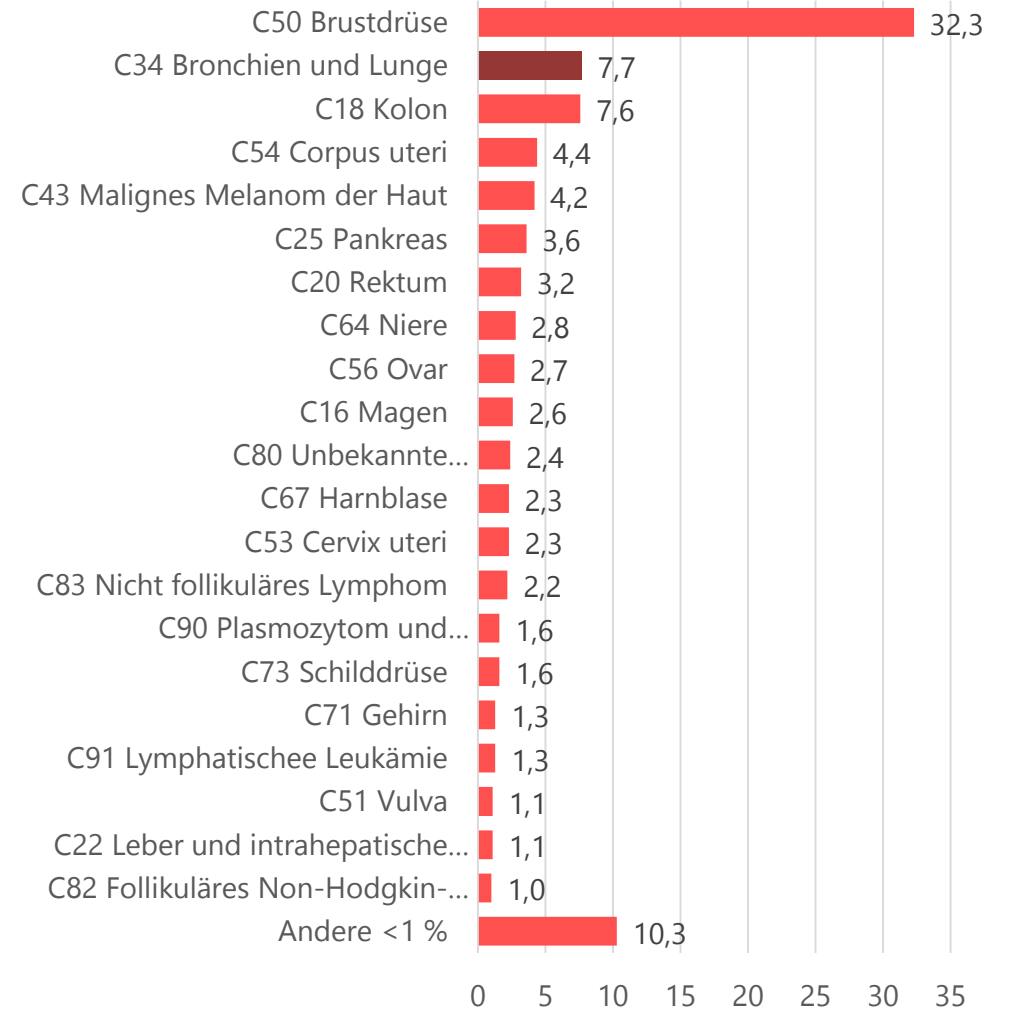
# Prozentualer Anteil der Lungenkarzinome an allen Krebsneuerkrankungen bei Frauen und Männern in Brandenburg, 2019



Männer

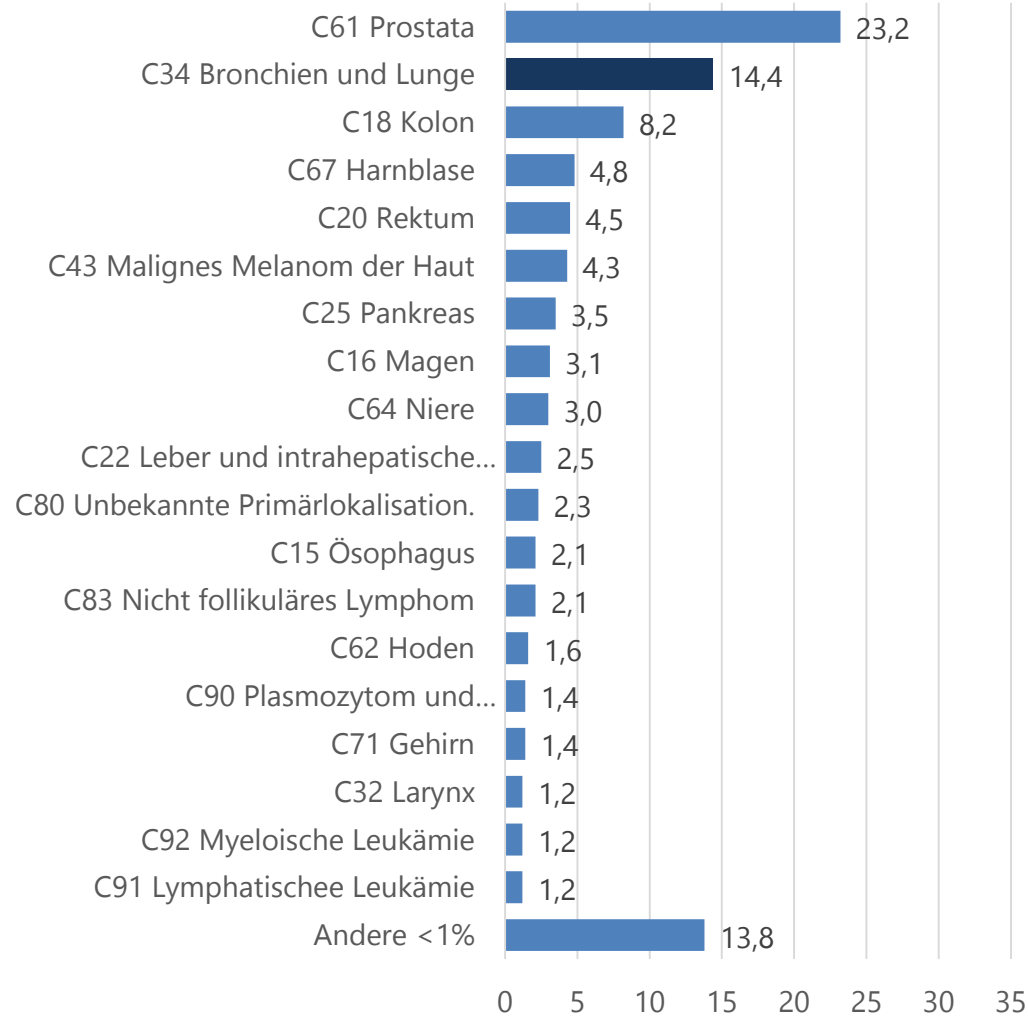


Frauen

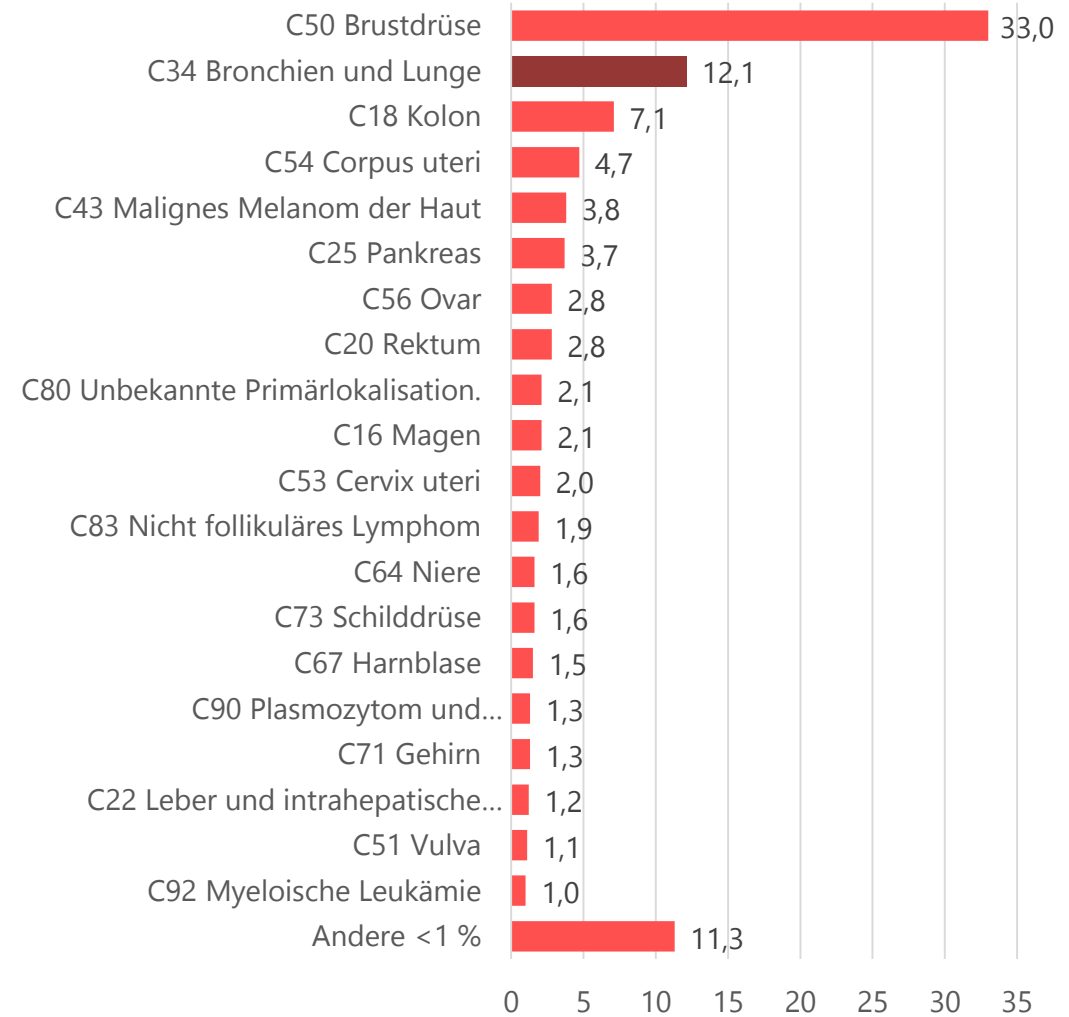


# Prozentualer Anteil der Lungenkarzinome an allen Krebsneuerkrankungen bei Frauen und Männern in Berlin, 2019

Männer



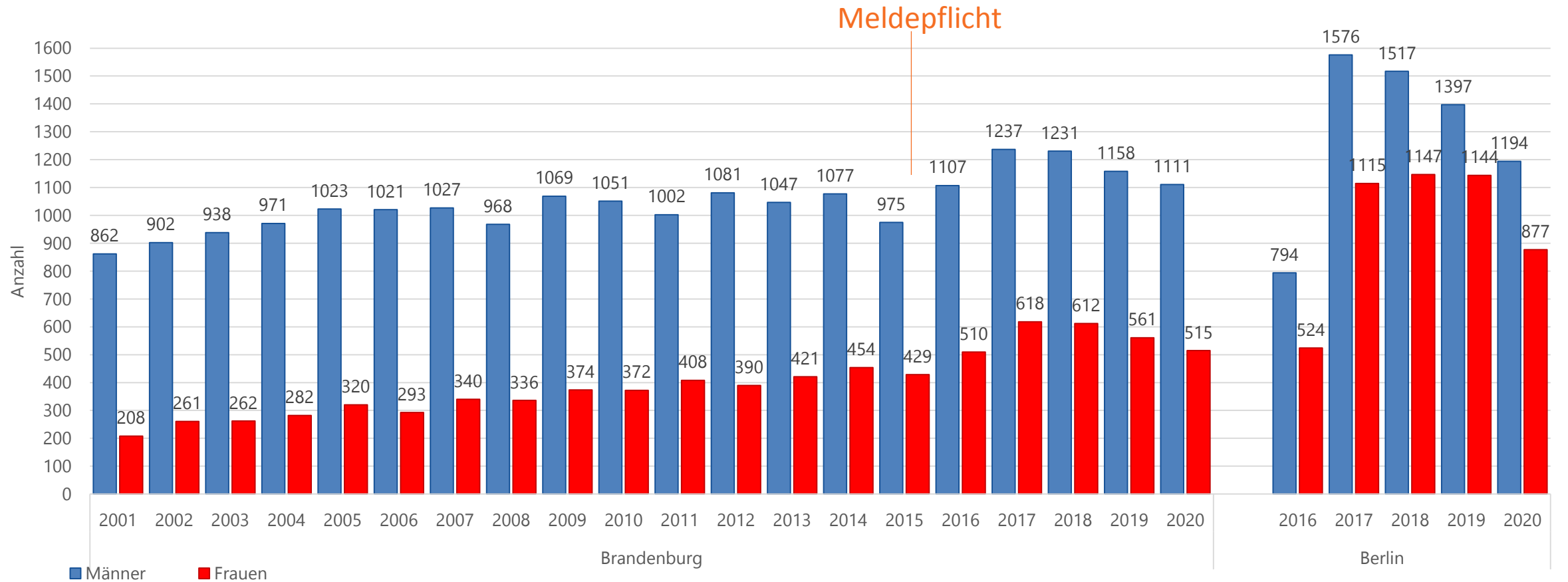
Frauen



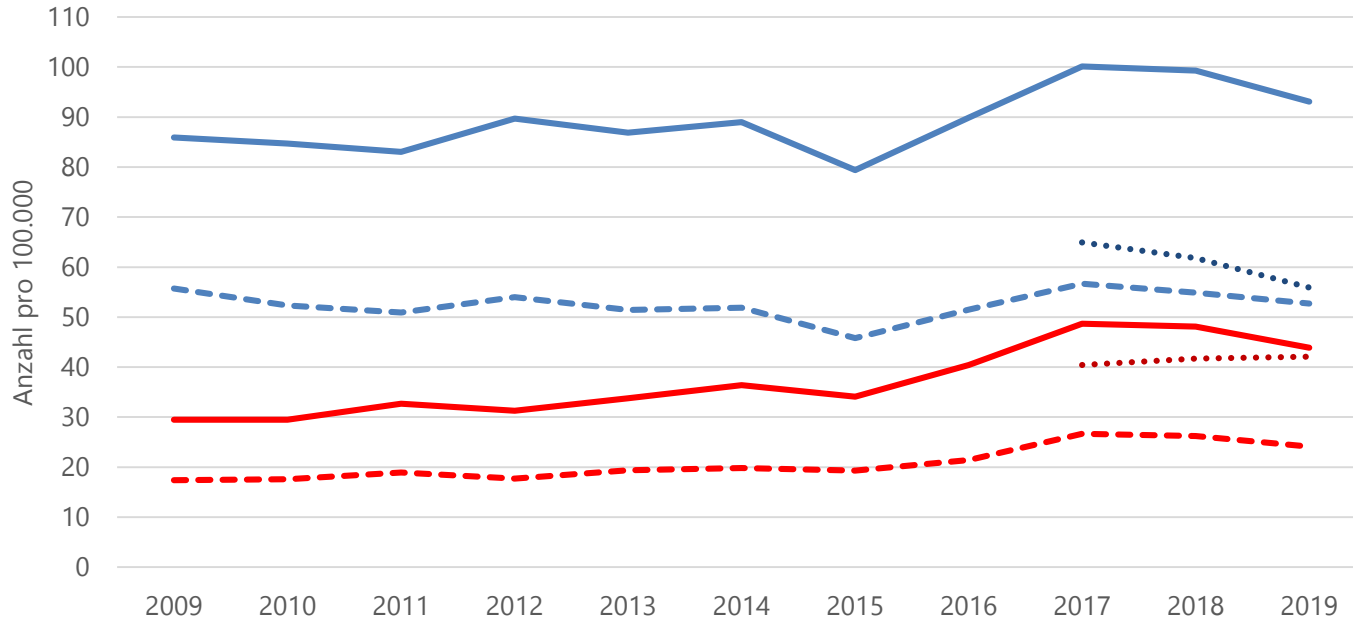
# Anzahl der erfassten Neuerkrankungen

## Brandenburg

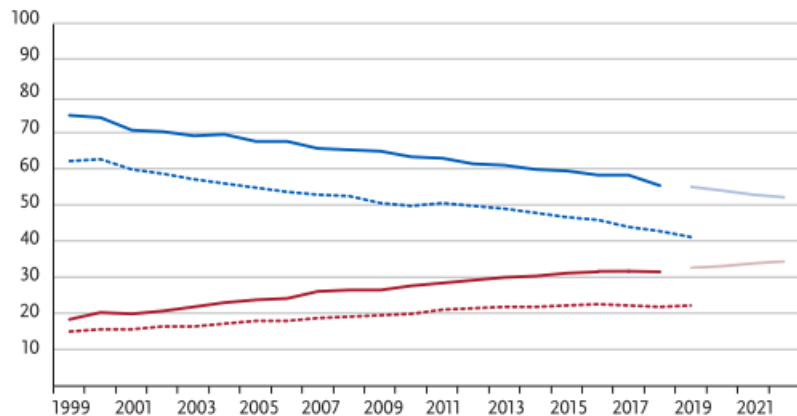
## Berlin



# Neuerkrankungsraten, C34



— Rohe Rate Männer BB     - - - ESR Männer BB     — Rohe Rate Frauen BB  
- - - ESR Frauen BB     · · · · · ESR Männer BE     · · · · · ESR Frauen BE

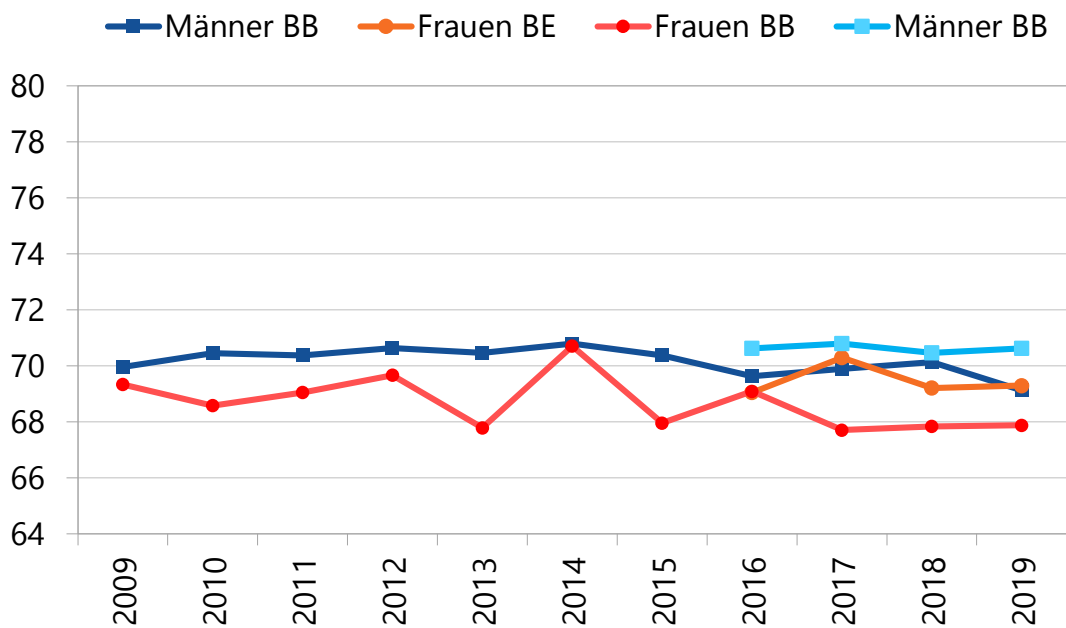


Neuerkrankungsrate:  
— Frauen   — Männer  
 Sterberate:  
- - - Frauen   - - - Männer  
 Prognose Neuerkrankungsrate:  
· · · · · Frauen   · · · · · Männer

Jahr der Diagnose	Männer		Frauen	
	rohe Rate	ESR	rohe Rate	ESR
<b>Brandenburg</b>				
2009	85,9	55,7	29,5	17,4
2010	84,7	52,3	29,5	17,6
2011	83,0	50,9	32,7	18,9
2012	89,7	54,0	31,3	17,7
2013	86,9	51,4	33,8	19,4
2014	89,0	51,9	36,4	19,8
2015	79,4	45,8	34,1	19,3
2016	89,9	51,5	40,4	21,4
2017	100,1	56,7	48,7	26,7
2018	99,3	54,9	48,1	26,2
2019	93,1	52,7	43,9	24,1
<b>Berlin</b>				
2017	88,7	64,9	60,7	40,4
2018	84,6	61,8	61,9	41,7
2019	77,4	55,9	61,3	42,1

Inzidenz	2018		Prognose für 2022	
	Frauen	Männer	Frauen	Männer
Neuerkrankungen	21.930	35.290	25.000	34.700
rohe Neuerkrankungsrate <sup>1</sup>	52,2	86,3	59,0	84,1
standardisierte Neuerkrankungsrate <sup>1,2</sup>	31,5	55,3	34,4	52,1

# Alter bei Neuerkrankung, Median

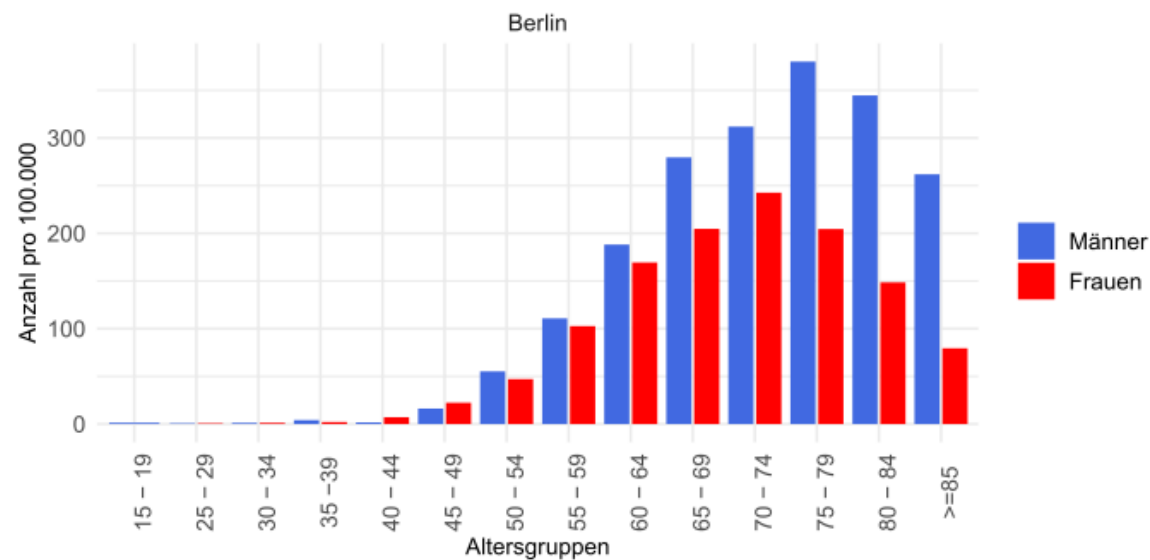
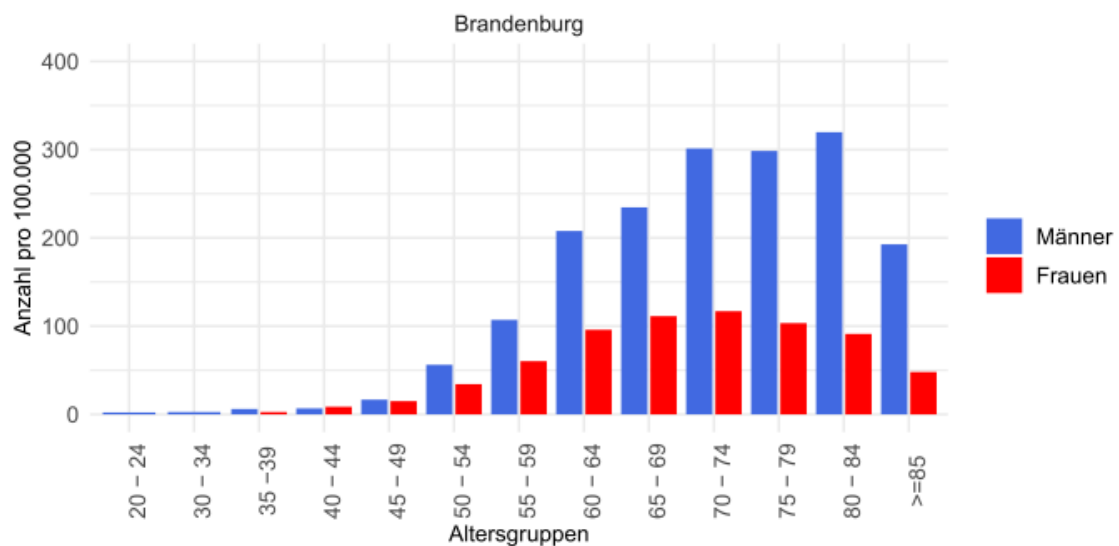


2019

BB: Männer 69,1 ; Frauen 67,9 Jahre

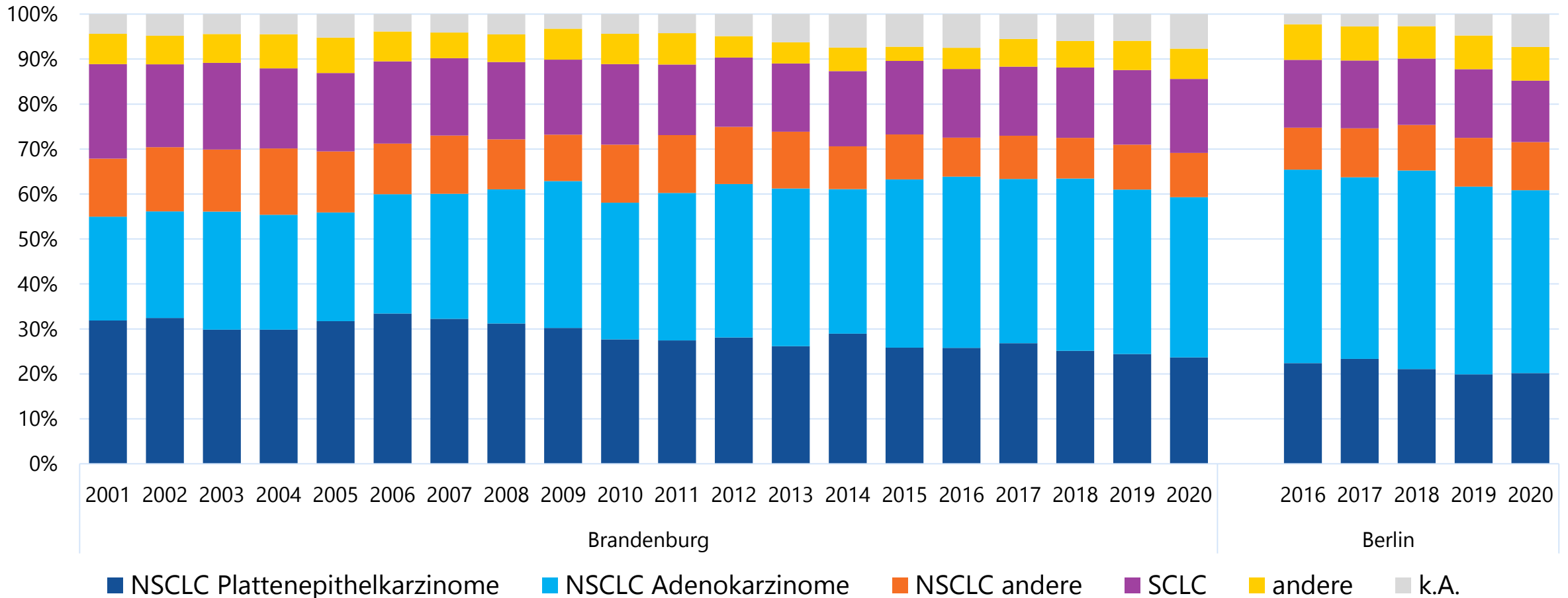
BE: Männer 70,6; Frauen 69,3 Jahre

## Altersspezifische Neuerkrankungsrate in 5-Jahres-Altersgruppen, Diagnosejahr 2019



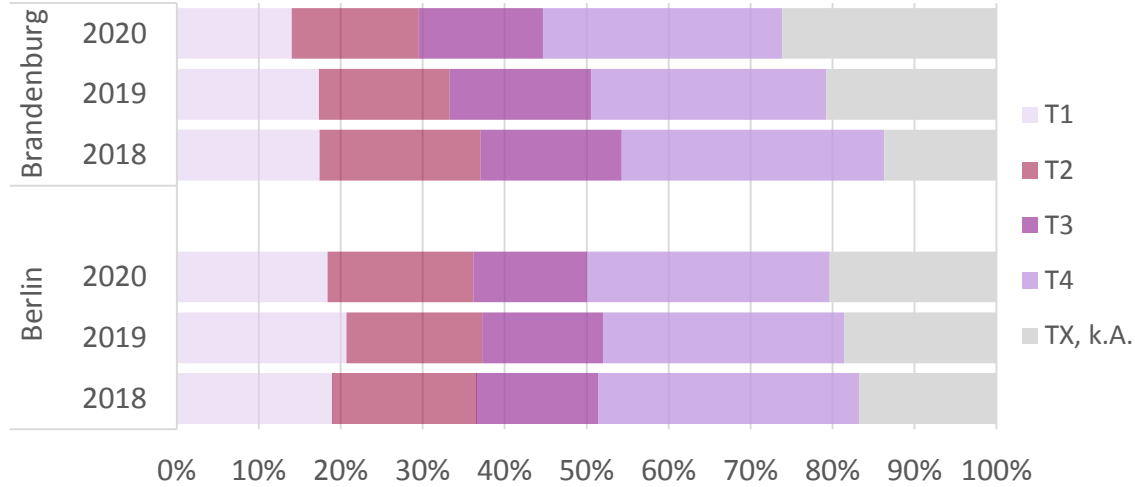
# Histologiegruppen der Neuerkrankungen

- Ca. 70% aller Lungenkarzinome sind NSCLC und ca. 15 % SCLC

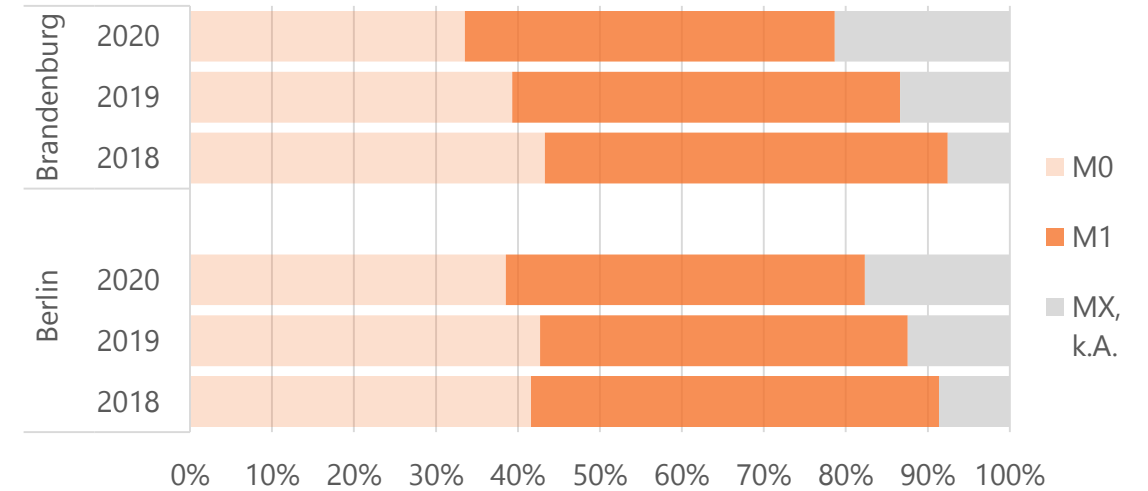


# T-, N-, M-Kategorie, 2018-2020

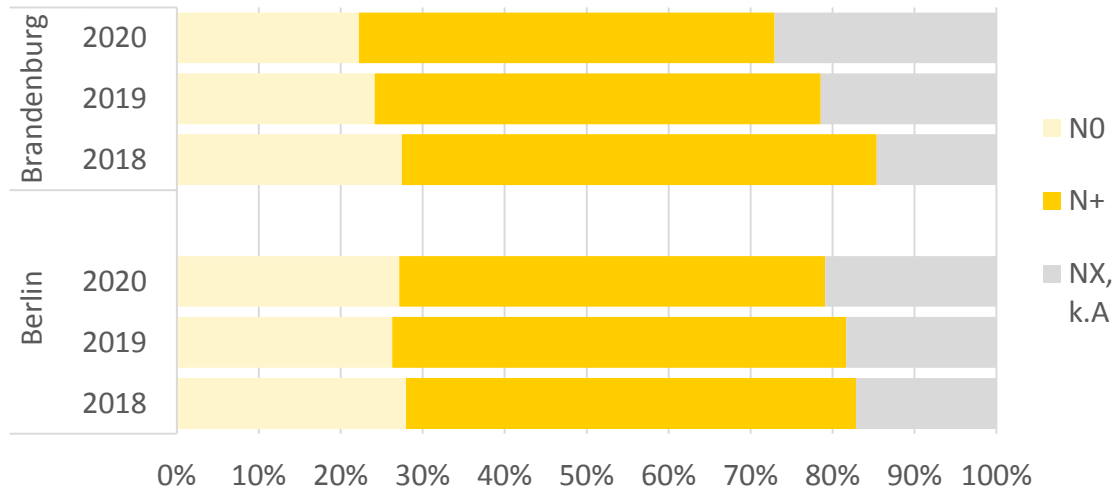
## T-Kategorie



## M-Kategorie



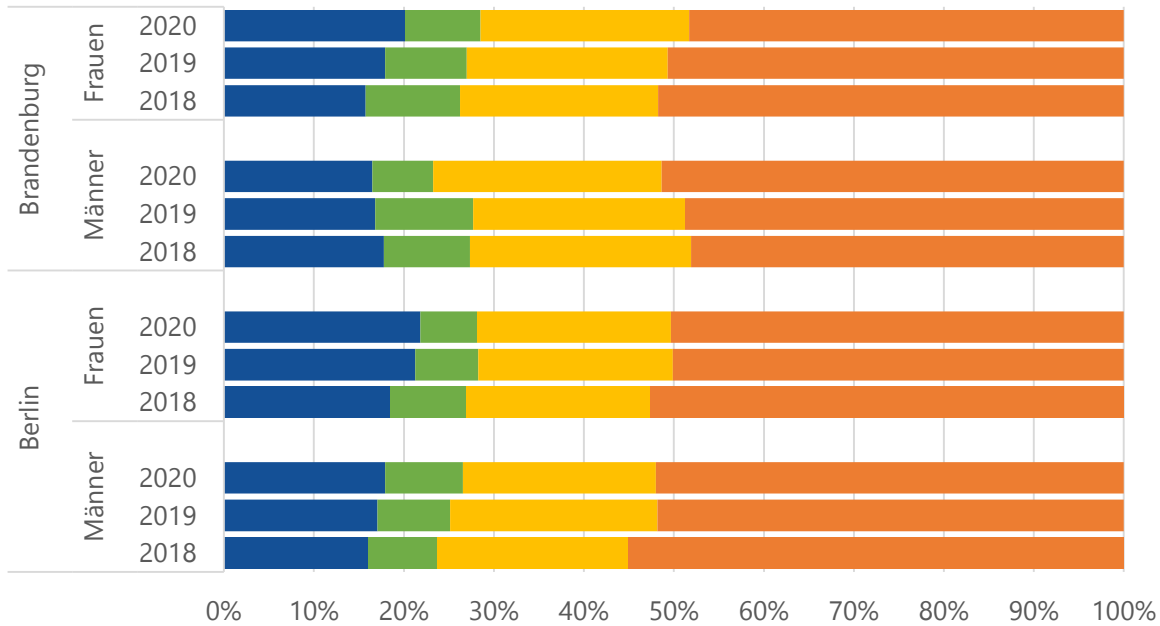
## N-Kategorie



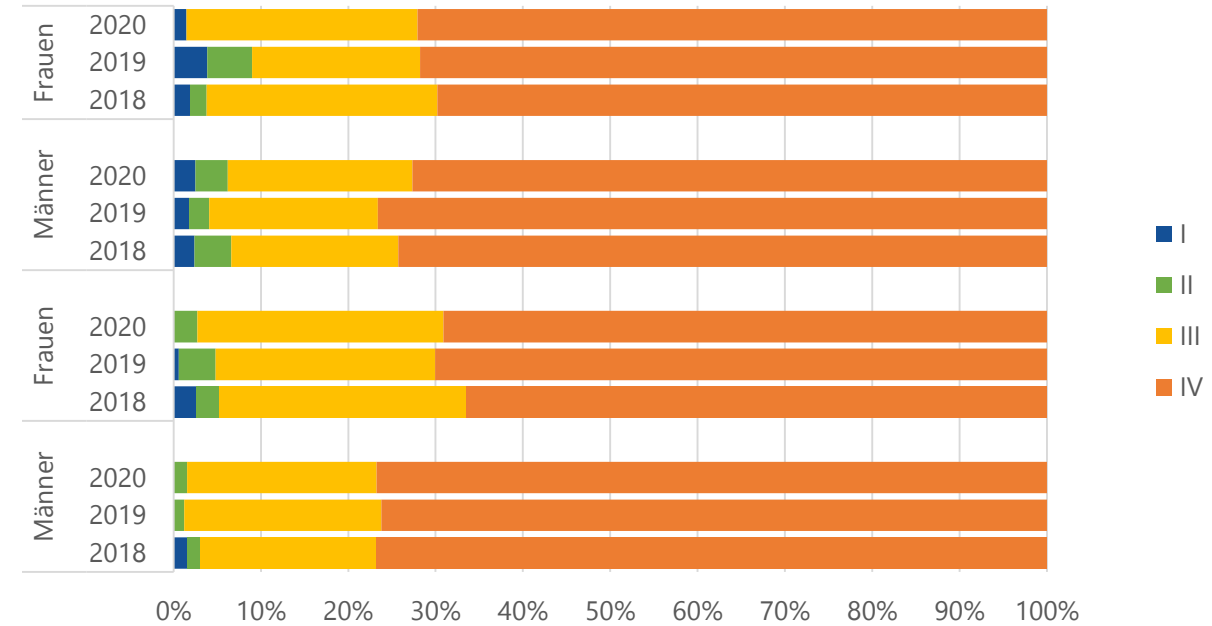


# Verteilung UICC-Stadien bei Diagnose, 2018-2020

## Nichtkleinzelliges Lungenkarzinom

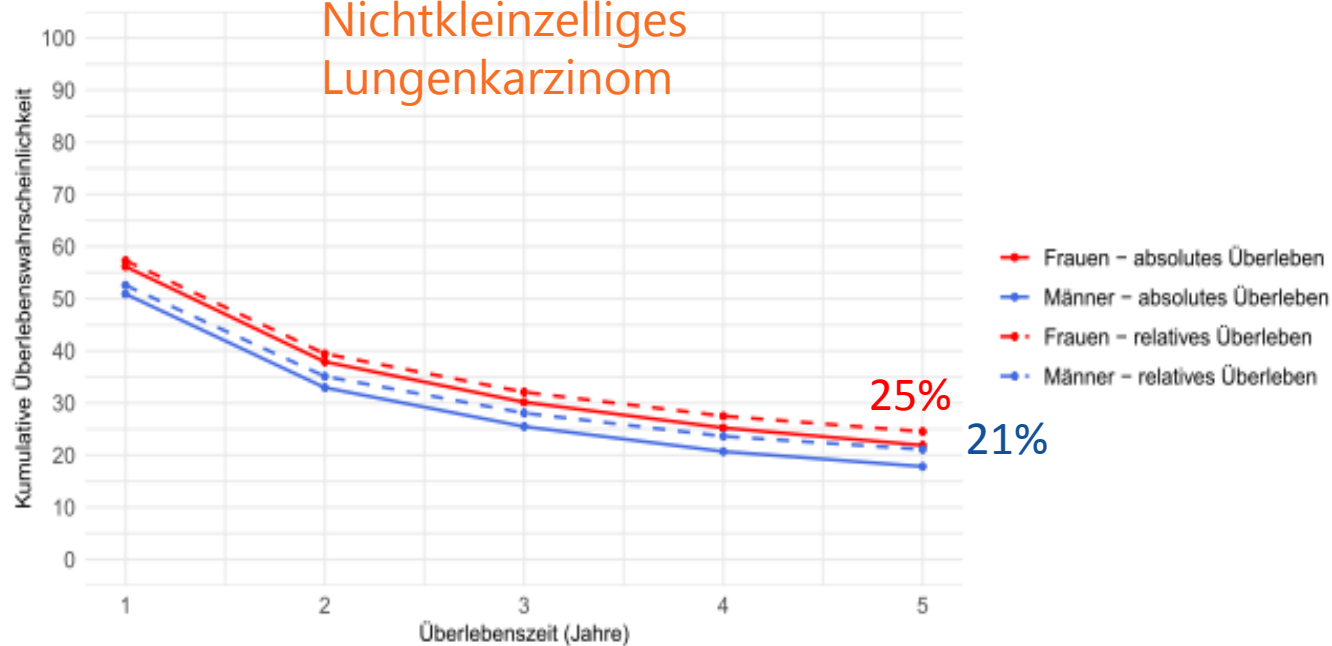


## Kleinzelliges Lungenkarzinom



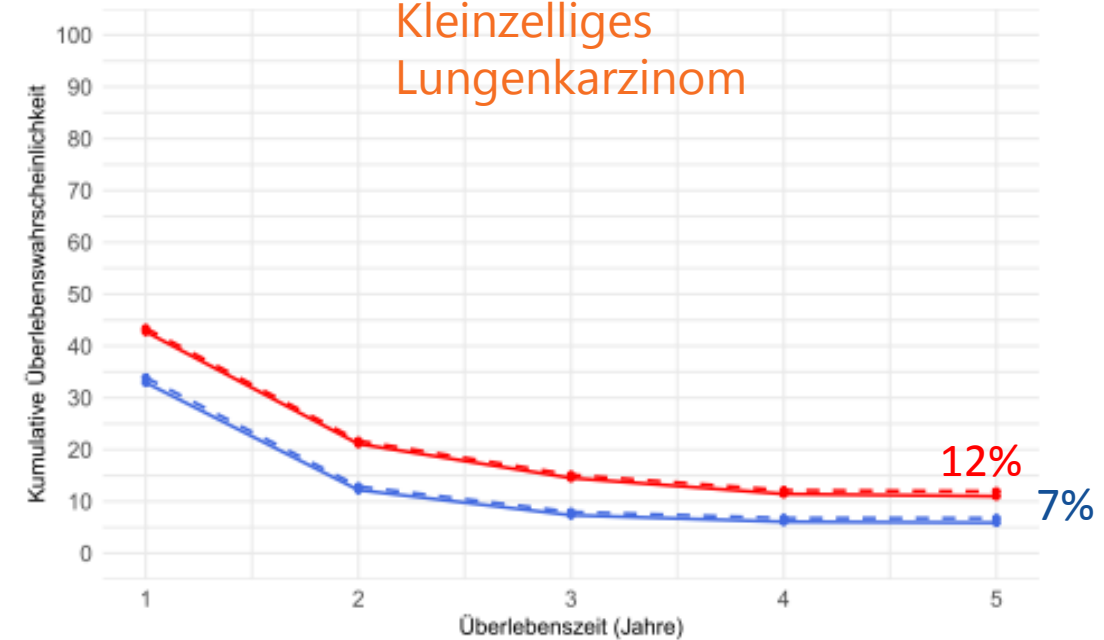
# 5-Jahres-Überleben, Brandenburg 2009-2016

## Nichtkleinzelliges Lungenkarzinom



Jahr nach Diagnose	Männer			Frauen		
	AS	RS	95% KI RS	AS	RS	95% KI RS
1	50,9	52,6	50.4-54.7	56,2	57,3	56-58.6
2	32,9	35,1	32.9-37.3	37,9	39,4	38.1-40.8
3	25,5	28,1	25.8-30.3	30,2	32,1	30.8-33.4
4	20,7	23,6	21.3-25.9	25,2	27,5	26.2-28.8
5	17,8	21,1	18.7-23.5	21,9	24,5	23.1-25.9

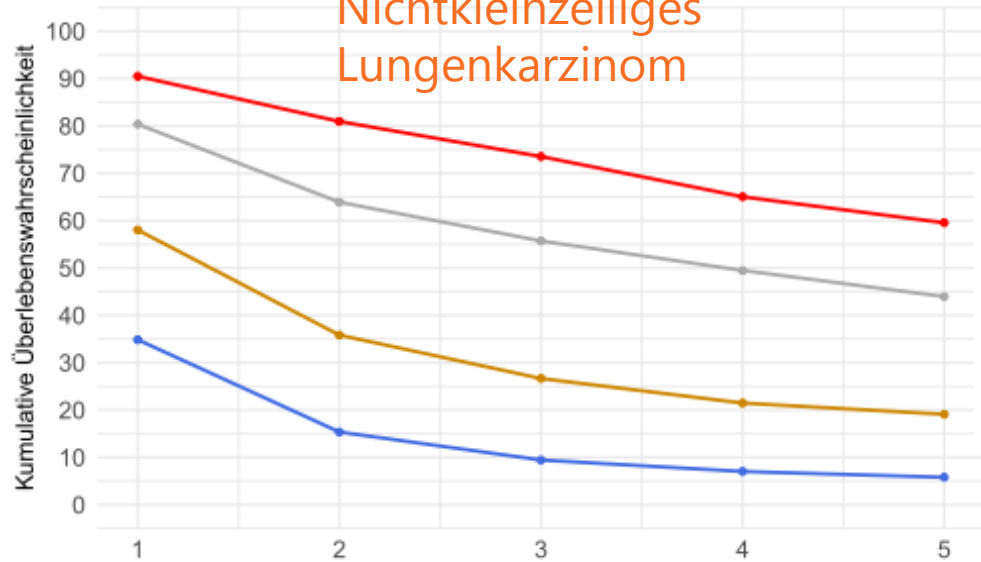
## Kleinzelliges Lungenkarzinom



Jahr nach Diagnose	Männer			Frauen		
	AS	RS	95% KI RS	AS	RS	95% KI RS
1	32,9	33,9	29.8-38	42,8	43,4	40.7-46.1
2	12,2	12,9	9.2-16.5	21,1	21,7	19.6-23.7
3	7,3	8,0	4.6-11.4	14,5	15,1	13.4-16.9
4	6,1	6,8	3.5-10.1	11,4	12,1	10.4-13.9
5	5,9	6,8	3.4-10.2	11,0	11,9	10.2-13.7

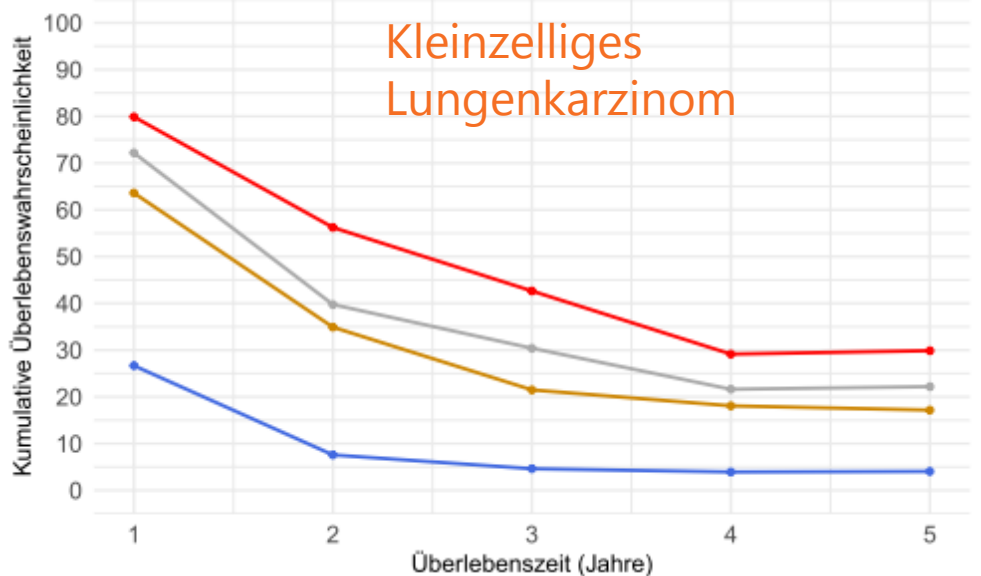
# 5-Jahres-Überleben, Brandenburg 2009-2016

Nichtkleinzelliges  
Lungenkarzinom



Jahr nach Diagnose	UICC I AS	UICC I RS	UICC II AS	UICC II RS	UICC III AS	UICC III RS	UICC IV AS	UICC IV RS
1	87,9	90,5	77,9	80,4	56,3	58,0	33,9	34,9
2	76,3	80,9	60,1	63,9	33,8	35,8	14,6	15,4
3	67,1	73,5	50,8	55,7	24,5	26,7	8,7	9,4
4	57,3	65,0	43,7	49,5	19,1	21,5	6,3	7,0
5	50,6	59,5	37,5	44,0	16,5	19,1	5,0	5,8

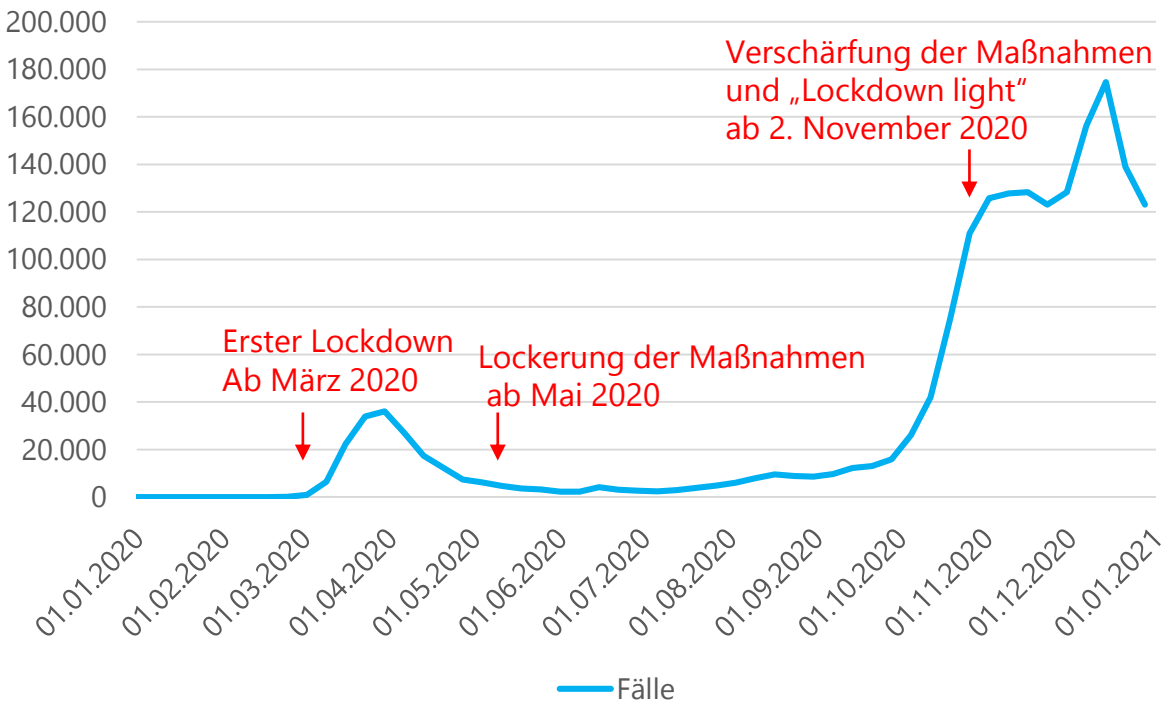
Kleinzelliges  
Lungenkarzinom



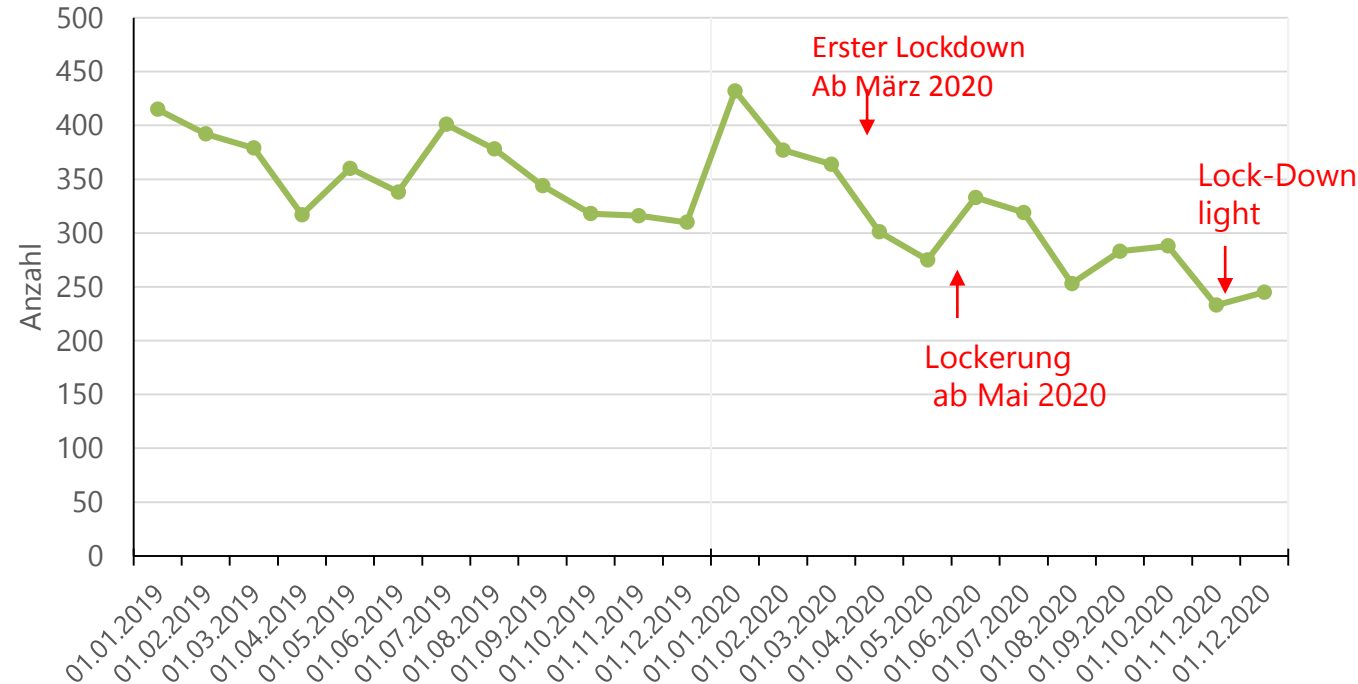
Jahr nach Diagnose	UICC I AS	UICC I RS	UICC II AS	UICC II RS	UICC III AS	UICC III RS	UICC IV AS	UICC IV RS
1	77,5	79,9	70,2	72,2	62,3	63,6	26,0	26,7
2	52,9	56,2	37,6	39,7	33,5	34,9	7,3	7,6
3	39,0	42,6	28,2	30,4	20,2	21,5	4,3	4,6
4	26,0	29,1	19,5	21,6	16,6	18,1	3,6	3,9
5	26,0	29,9	19,5	22,2	15,3	17,2	3,6	4,0

# Covid-19-Pandemie und Anzahl der Lungenkrebsdiagnosen

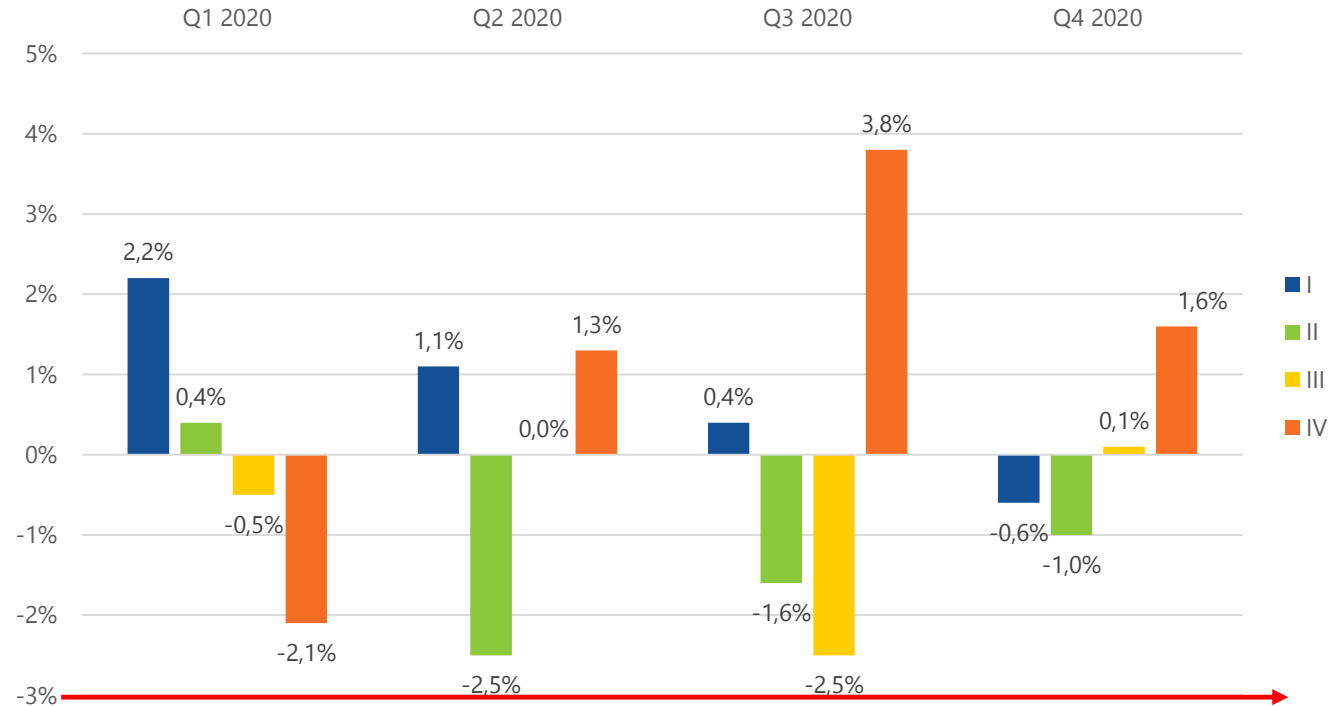
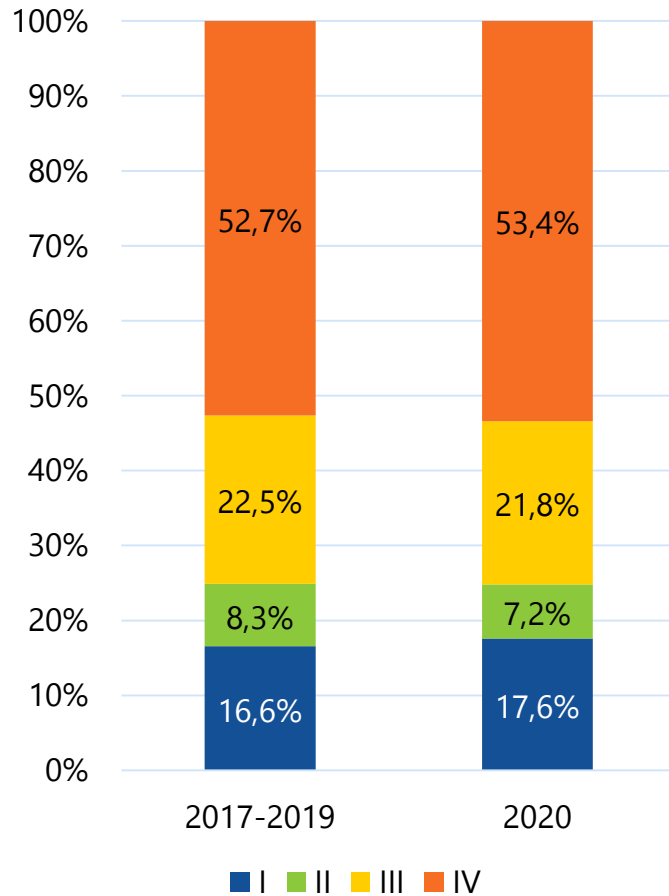
Anzahl der COVID-19 Erkrankungen in Deutschland in 2020  
(Robert Koch-Institut: SurvStat@RKI 2.0,  
<https://survstat.rki.de>, Abruf: 21.01.2022)



Anzahl der erfassten Neuerkrankungen nach  
Diagnosedatum im KKRBB

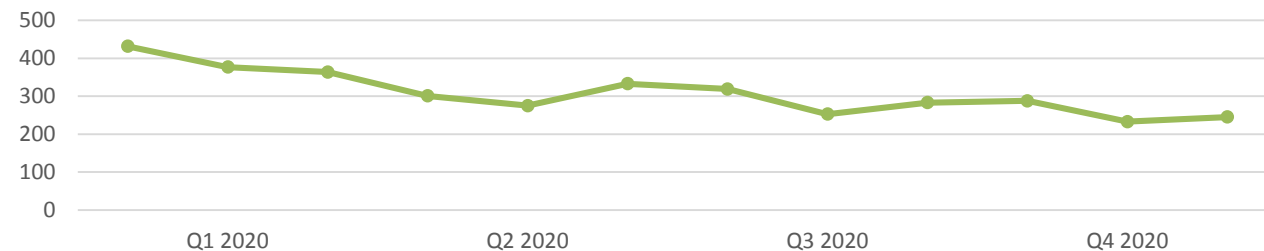


# Gibt es im Jahr 2020 im Vergleich zu 2017-2019 eine Veränderung der Stadienverteilung beim Lungenkarzinom?



Erster Lockdown ab März 2020      Lockerung der Maßnahmen ab Mai 2020      „Lockdown light“ ab 2. November 2020

Anzahl der erfassten Neuerkrankungen nach Diagnosedatum im KKRBB



# Zusammenfassung

- Lungenkarzinome zählen zu den zweithäufigsten Krebserkrankungen bei Männer und Frauen in Brandenburg und Berlin
- 2019 erkrankten in Brandenburg und Berlin 2.555 Männer und 1.705 Frauen
- Das Erkrankungsrisiko steigt bis ins hohe Alter
- Frauen haben ein niedriges medianes Erkrankungsalter als Männer
- Frauen und Männer mit NSCLC haben ein besseres 5-Jahres-Überleben als Frauen und Männer mit SCLC
- Es handelt sich um vorläufige Daten zum Zusammenhang zwischen Covid-19-Pandemie und Neuerkrankungen bzw. Stadienshift

**Daten sind noch nicht vollzählig!**

# Vielen Dank für die Aufmerksamkeit

