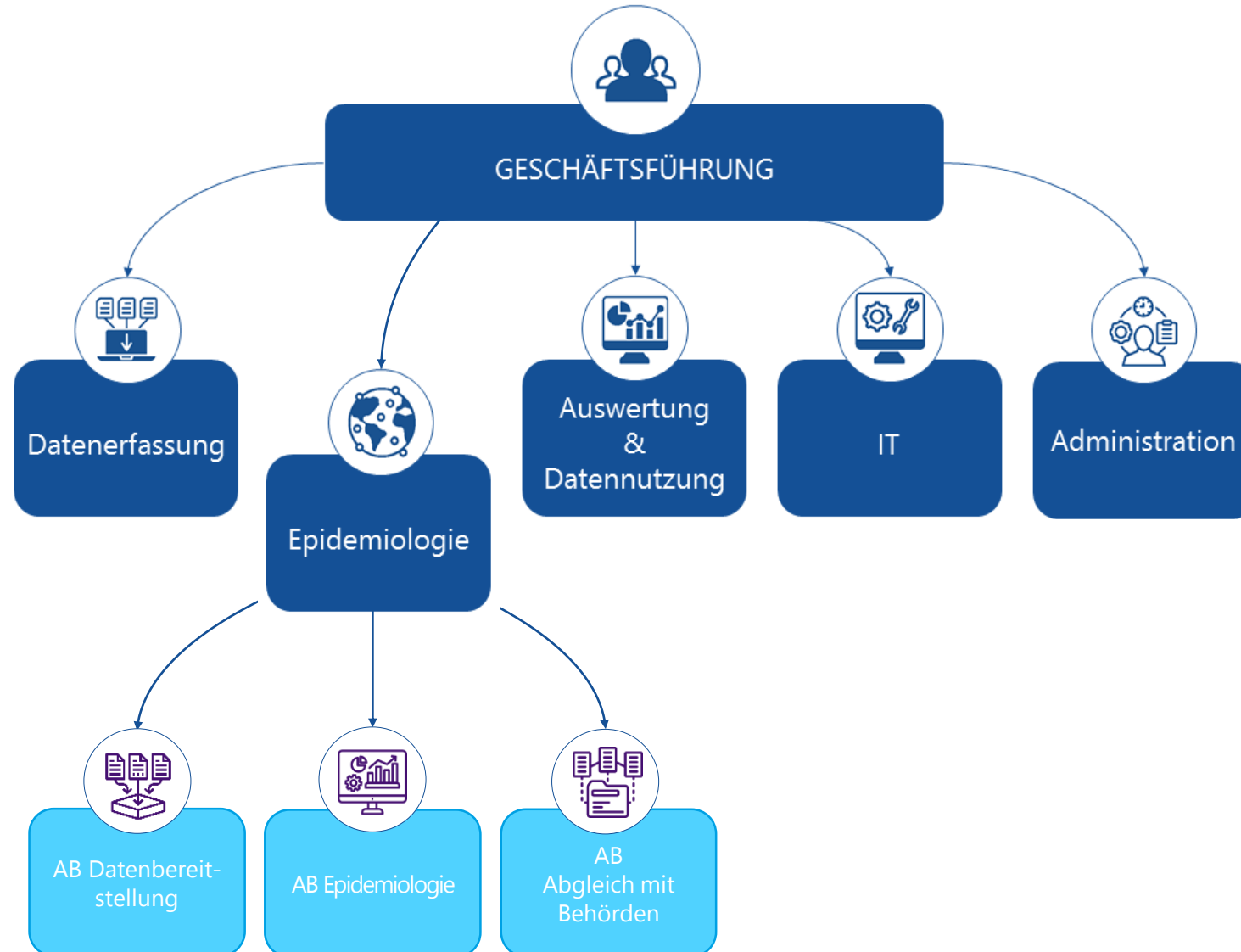


KKRBB – Seit 2023 Umbau zum Klinisch-epidemiologischen Krebsregister

Qualitätskonferenz des KKRBB –
Fortschritt begleiten mit Krebsregisterdaten, 09.10.2024

Dr. Maren Pflüger
Fachbereich Epidemiologie





KKRBB – Seit 2023 Umbau zum Klinisch-epidemiologischen Krebsregister

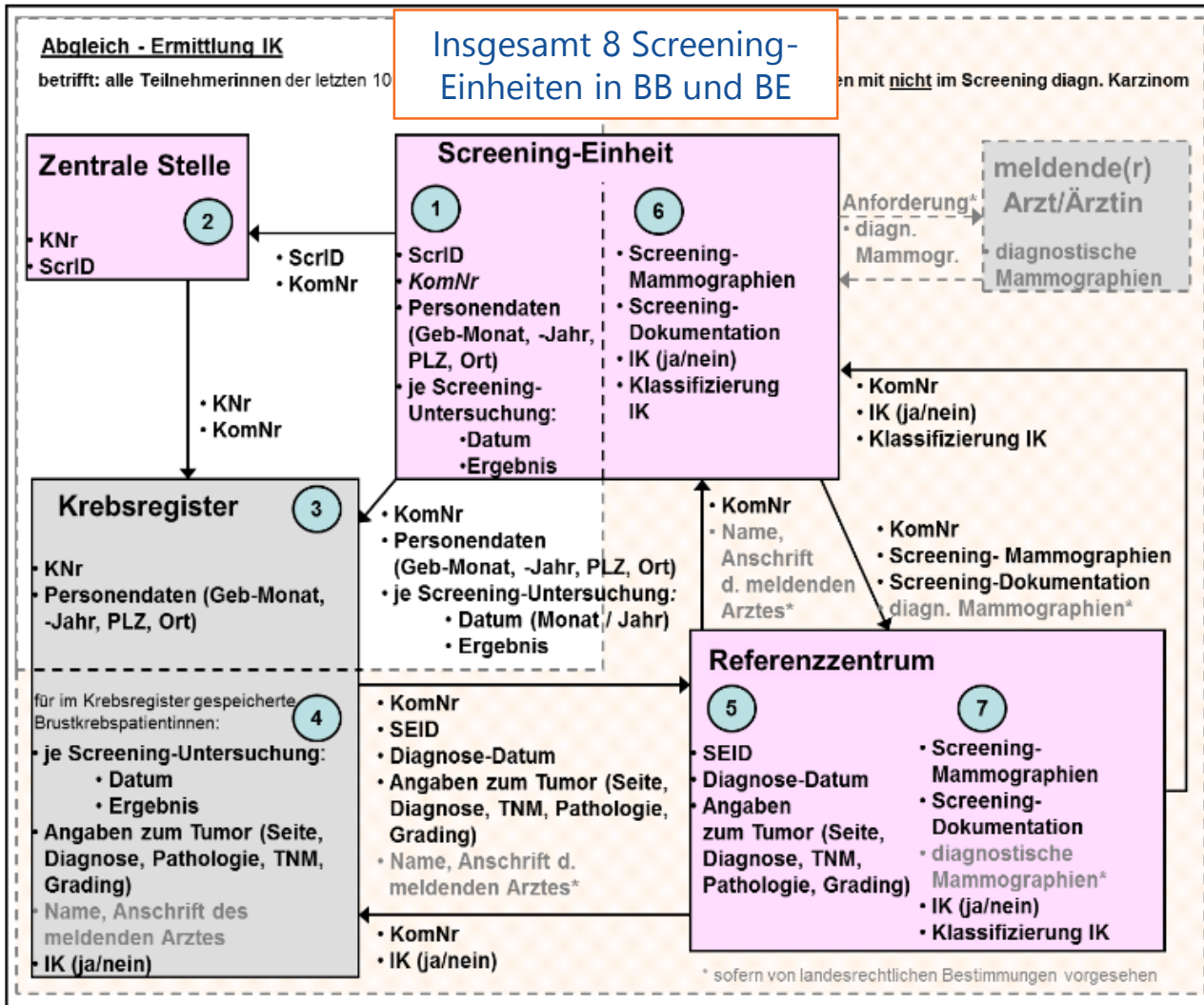
- Epidemiologische Krebsregistrierung: bevölkerungsbezogene Analyse, Erkenntnisse über Auftreten und Häufigkeit von Krebserkrankungen, Verteilung nach Alter, Geschlecht und Wohnort und Überlebenszeit
- Epidemiologische vs. klinische Zählweise:
 - Unterschiede in der Zählweise bestehen bei paarigen Organen, Frühstadien und späteren invasiven Tumoren des gleichen Organs (z.B. Harnblase), Tumoren des Darms und Haut
 - Klinische Zählweise beruht auf den Meldungen der Ärzte und somit auf der Einschätzung der Ärzte, ob z.B. eine oder mehrere Tumorerkrankungen vorliegen, entscheidend für die Therapie und eine Leitlinienorientierte Behandlung
 - Epidemiologische Zählweise beruht auf IARC-Regeln (International Agency for Research on Cancer, World Health Organization, International Association of Cancer Registries, European Network of Cancer Registries: International Rules for Multiple Primary Cancers. IARC, Lyon; 2004)

AB Datenbereitstellung

Beteiligung an der Evaluation der Krebsfrüherkennungsprogramme Art. 14 KKR-StV

- Screening-Programme für Zervixkarzinom und Darmkrebs (oKFE-RL):
 - Echtdatenlieferung im Mai 2024 und anschließend jährlich
 - im Fachbeirat vertreten
- Mammographie-Screening (KFE-RL):
 - Bereitstellung von Auswertungen für den Jahresbericht Evaluation des Mammographie-Screening-Programms an die Kooperationsgemeinschaft (Mai 2023 und Juli 2024)
 - Pretest Mammographie-Screening-Abgleich (November 2023)
 - Mammographie-Screening-Abgleich (ab 2024)
- zukünftig lokal begrenztes Prostatakarzinom

Datenbereitstellung Bsp. Mammographie-Screening-Abgleich



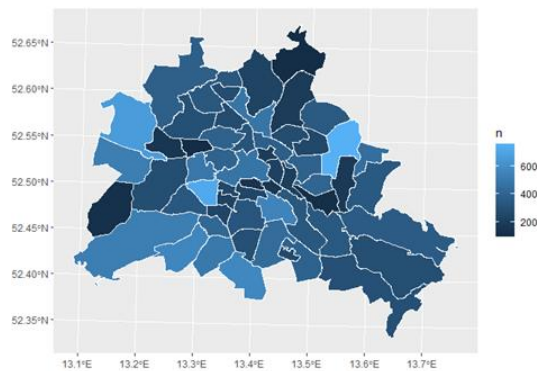
- Pseudonymisierter Abgleich mit Kontrollnummern
- Beteiligung von vielen Akteuren
- Daten Brandenburg und Berlin:
→ 2018-2023: 1,6 Mio. Fälle

Weitergabe von Krebsregisterdaten an das Zentrum für Krebsregisterdaten (ZfKD) (Gesetzes zur Zusammenführung von Krebsregisterdaten)

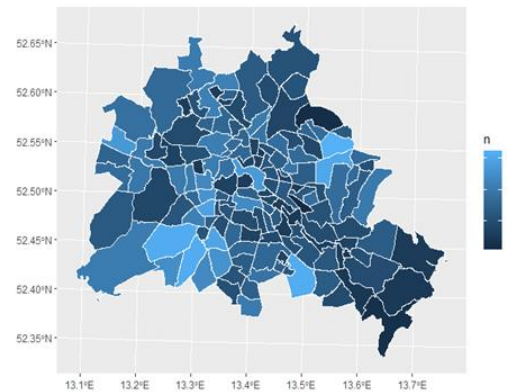
- Ziel: Krebsregisterdaten aus allen Bundesländern werden im RKI (ZfKD) zusammengeführt und diese umfangreichere Datenbasis, nicht nur bevölkerungsbezogen, sondern behandlungsbezogen der Krebsforschung zur Verfügung gestellt
- 2 Datenlieferungen sind erfolgt: Diagnosejahre 2020/2021 und Diagnosejahre 2020-2022
- Nächste Datenlieferung: Dezember 2024 mit Diagnosejahren 2020-2023
- Regelmäßiger Austausch mit dem ZfKD und anderen Krebsregistern zu den Daten in Rahmen von Workshops

Datenweitergabe an G-BA, Senatsverwaltung u.a. im Rahmen der gesetzlichen Aufgaben

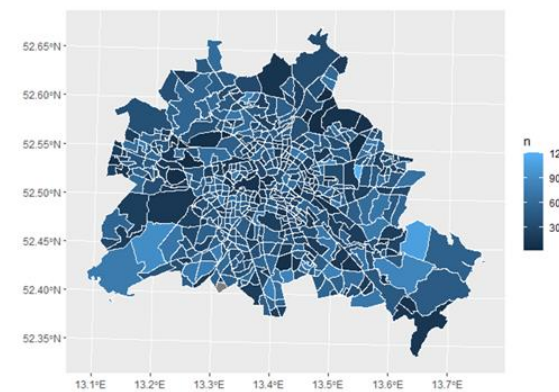
- Bereitstellung von Auswertungen zur Planung einer Patientenbefragung bei Patienten mit lokal begrenzten Prostatakarzinom ans IQTIG/G-BA
- Senatsverwaltung für Wissenschaft, Gesundheit und Pflege: Lieferung von Krebsdaten für die Gesundheitsberichterstattung des Landes Berlin im Themenfeld Gesundheitszustand und Krebsatlas
 - LOR (Lebensweltlich orientierten Räume)



Planungsräume Berlin



Bezirksregionen Berlin



Prognoseräume Berlin

AB Datenbereitstellung

Beteiligung an internationalen Langzeit- und Panelstudien

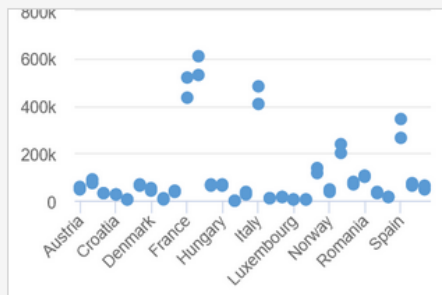
- **ECIS**- European Cancer Information System vom ENCR (European Network of Cancer Registries) und JRC (Joint Research Center of the EU) mit regelmäßigen Information zum Krebsgeschehen in Europa <https://ecis.jrc.ec.europa.eu/en>
- **CONCORD-4**: bevölkerungsbezogene Krebsregister weltweit mit Daten 2000-2019 mit dem Ziel das Langzeit-Überleben von 22 Krebserkrankungen weltweit zu untersuchen (London of Hygiene & Tropical Medicine, Veröffentlichung The Lancet)

Explore the data



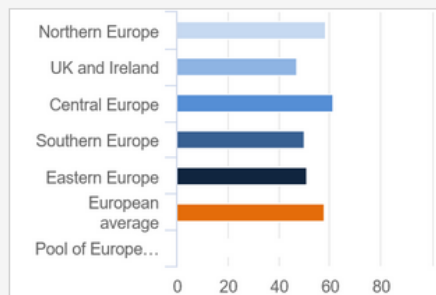
Incidence and mortality estimates 2022

National estimates of cancer incidence and mortality in 2022, for the major cancer sites in European countries.



Long-term incidence and mortality estimates up to 2040

National estimates of cancer incidence and mortality up to 2040, for the major cancer sites in EU and EFTA countries, according to different projected populations.



Survival estimates

Estimated indicators of survival, by cancer sites and sex, across European countries and regions.

THE LANCET

this journal Journals Publish Clinical Global health Multimedia Events About

ARTICLES · Volume 391, Issue 10125, P1023-1075, March 17, 2018

[Download Full Issue](#)

Global surveillance of trends in cancer survival 2000–14 (CONCORD-3): analysis of individual records for 37 513 025 patients diagnosed with one of 18 cancers from 322 population-based registries in 71 countries

[Claudia Allemani, PhD^a](#) · [Tomohiro Matsuda, PhD^b](#) · [Veronica Di Carlo, MSc^a](#) · [Rhea Harewood, MSc^a](#) · [Melissa Matz, PhD^a](#) · [Maja Nikšić, PhD^a](#) · et al. [Show more](#)

AB Epidemiologie

- Berichterstattung/Publicationen/Vortragstätigkeit für epidemiologische Fragestellungen
 - Interaktiver Bericht für Brandenburg und Berlin – wohnortbezogen in Planung 2024 (mit epidemiologischen Kennzahlen Inzidenz, Prävalenz, Überlebenszeit), der jährlich fortgeschrieben wird
 - u.a. Brandenburger Krebskongress 2025
 - Erstellung von Veröffentlichungen mit anderen Krebsregistern für die Rubrik Epidemiologie in „Die Onkologie“
- Vollzähligkeitsprüfungen
- Mitarbeit in bundesweiten Arbeitsgruppen der Plattform §65c, DKR e.V.
- Weiterentwicklung unserer Auswertungen und Methoden z.B. räumliche Analysen
- Bearbeitung von epidemiologischen Anfragen zum Krebsgeschehen in Brandenburg und Berlin

- Bearbeitung von epidemiologischen Auswertungsanfragen von Interessierenden

EA_2023_01	Privatperson	Anzahl von Lungentumoren für Berlin nach Bezirken, Epi-Datensatz GKR mit Datenstand 30.11.2022
EA_2023_02	Bezirksamt Berlin Treptow-Köpenick	Epidemiologische Kennzahlen Treptow Köpenick
EA_2023_03	Berliner Krebsgesellschaft e.V.	aktuelle Krebszahlen 2019/2020
EA_2023_04	Bezirksamt Marzahn-Hellersdorf	Neuerkrankungen bezirklich
EA_2023_05	Gesundheitsberichterstattung Bezirksamt Pankow	Erstellung Frauengesundheitsbericht
EA_2023_06	ZfKD	Presseanfrage zum Berliner Krebskongress vom RBB
EA_2024_01	RBB Fernsehen	Presseanfrage
EA_2024_02	Gesundheitsamt	Sterbezahlen
EA_2024_05	Privatperson	2017-2022 Essentielle Thrombozythämie; Vergleich Inzidenz Stadt Oranienburg/LK Oberhavel im Vgl zu BB
EA_2024_06	Parlamentarische Anfrage	Inzidenz nach Gemeinden
EA_2024_07	Universitätsklinikum	Neuerkrankungen für die 20 häufigsten Krebserkrankungen
EA_2024_10	Landesamt für Umwelt	Gibt es erhöhte Neuerkrankungsraten in ...?

AB Datenabgleich mit Melde- und Gesundheitsämtern



- Koordination und Durchführung eines direkten Datenaustausches mit Gesundheitsämtern und Meldebehörden und eines Abgleichs mit dem Krebsregisterbestand, Verarbeitung im Krebsregister
- Ziel: regelmäßige Aktualisierung der Adressangaben und der Informationen zum Überleben nach einer Krebsdiagnose und Todesursachenermittlung
 - EMA: aktuelle Wohnadressen oder das Sterbedatum und den Sterbeort aller Einwohner von Brandenburg und Berlin
 - Gesundheitsämter: Übermittlung von Todesbescheinigungen, es werden alle Todesbescheinigungen unabhängig davon, ob eine Krebstodesursache oder nicht enthalten ist übermittelt

AB Datenabgleich mit Melde- und Gesundheitsämtern

Erfassung der Todesbescheinigungen von Gesundheitsämtern

- Übermittlung von aller unabhängig davon, ob eine Krebstodesursache oder nicht enthalten ist
- 19 Gesundheitsämter in BB und BE, ca. **70.000** Todesbescheinigungen in 2023

Gesundheitsämter

KKRBB- Tumordokumentationssystem

Alle LSS mit und ohne Ca-Diagnose,
mind.monatl. Übermittlung

Abgleich

Abgleich Identitätsdaten

Abgleich Sterbeinformationen und Todesursachen

Brandenburg
18
Gesundheitsämter

Papiermeldungen

Berlin
Zentralarchiv
f. LSS

Elektronische Meldungen

Registerbestand
Krebsregister

Person im Krebsregister
vorhanden

Person unklar

Manuelle Recherche)

Person nicht im
Krebsregister vorhanden

Person im
Krebsregister und Ca-
Diagnose

Person im
Krebsregister und
ohne Ca-Diagnose

Person im
Krebsregister
unbekannt und Ca-
Diagnose, DCN

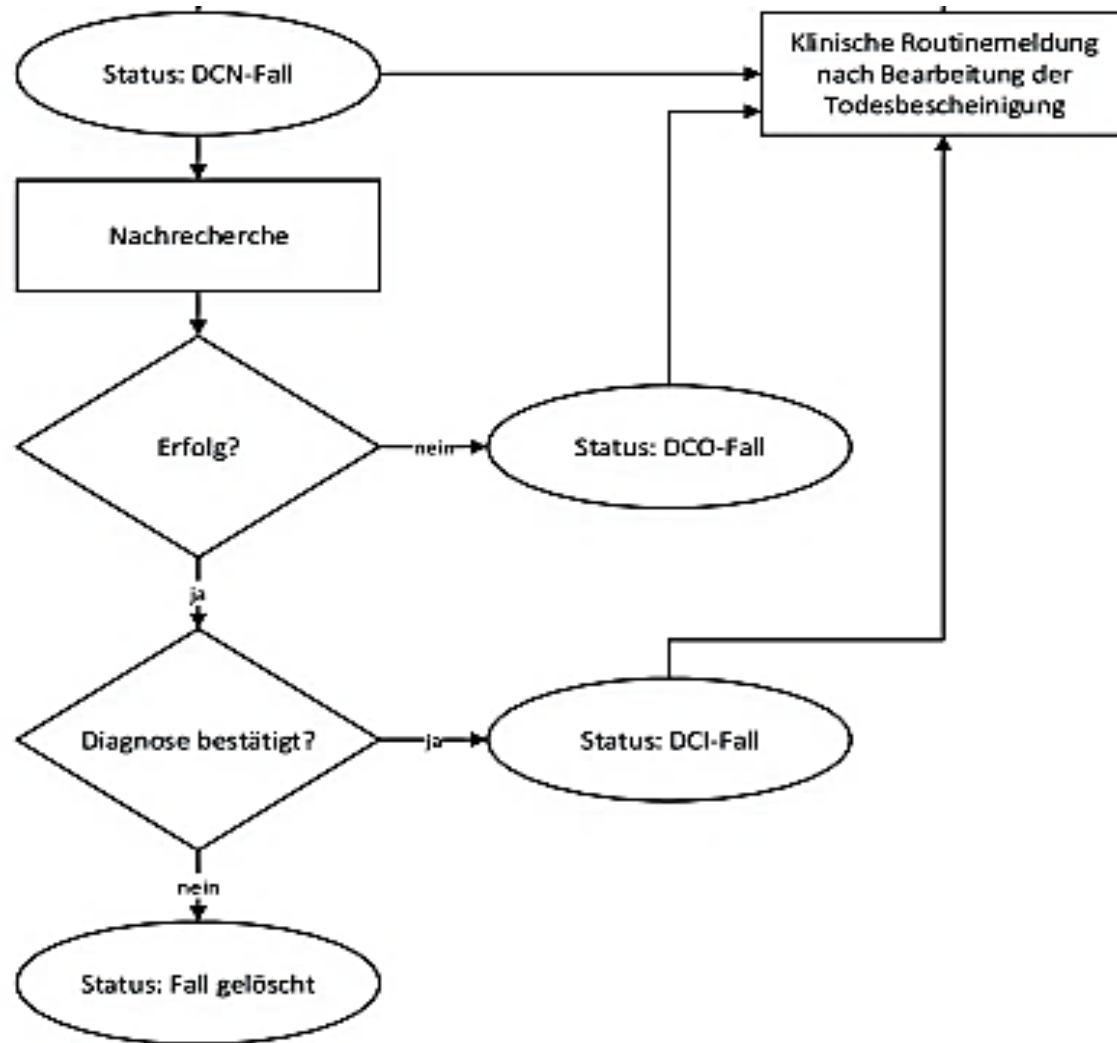
Person im
Krebsregister
unbekannt und ohne
Ca-Diagnose

Ergänzung der
Sterbeinformationen

Anlegen der Person
und der Diagnose(n)
im Krebsregister
Follow-Back

Löschen , falls keine
Ca-Diagnose

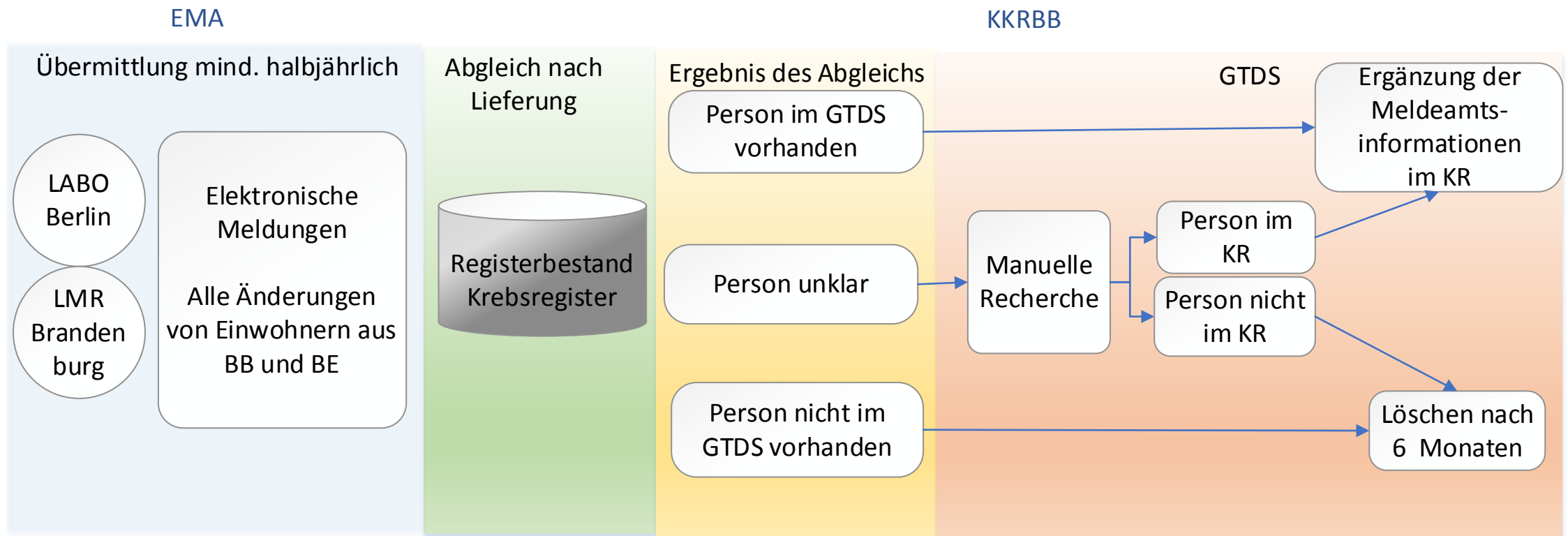
AB Datenabgleich mit Melde- und Gesundheitsämtern DCN-Recherche/ Follow-Back 2024



- Um klinische Informationen zur Erkrankung zu bekommen und den Anteil an DCO-Fällen (Death Certificate Only) möglichst gering zu halten, erfolgt eine Anfrage an den behandelnden Arzt oder leichenschauausfüllende Arzt
- In 2024 erfolgte DCN-Recherche für Todesfälle mit Sterbejahr 2022

AB Datenabgleich mit Melde- und Gesundheitsämtern Meldeamtsabgleich

- 2 Meldebehörden in BB und BE
- Regelmäßige Lieferungen 2x jährlich BB und wöchentlich BE (z.B. 630 000 Meldungen jährlich)
- Ergänzung von Sterbedaten, Namensänderungen, Wegzüge und Umzüge in der Datenbank



Fazit

